

การประชุมชี้แจงหลักเกณฑ์และวิธีการ จัดทำข้อเสนอโครงการของส่วนราชการ ประจำปีงบประมาณ พ.ศ. 2568 – 2570

ที่สอดคล้องกับเป้าหมายและแนวทางการพัฒนาภาค พ.ศ. 2566 - 2570

โดย โสภณ แท่งเพชร
ที่ปรึกษาด้านนโยบายและแผนงาน
สำนักงานสภาพัฒนาการเศรษฐกิจและสังคมแห่งชาติ

วันอังคารที่ 25 เมษายน พ.ศ. 2566 เวลา 13.30 น.
ณ ห้องประชุม 521 ชั้น 2 อาคาร 5 สศช.
และผ่านสื่ออิเล็กทรอนิกส์

กรอบการนำเสนอ

1

พระราชกฤษฎีกาว่าด้วยการบริหารงานเชิงพื้นที่แบบบูรณาการ พ.ศ. 2565 และกลไกการบริหารงาน

2

เป้าหมายและแนวทางการพัฒนาภาค พ.ศ. 2566 - 2570

3

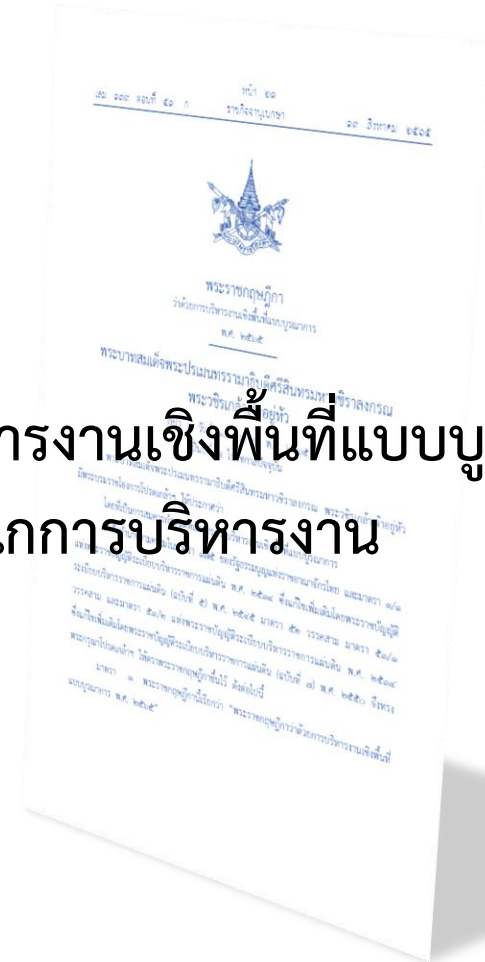
หลักเกณฑ์ และวิธีการจัดทำข้อเสนอโครงการของส่วนราชการ ประจำปีงบประมาณ พ.ศ. 2568 - 2570

4

แนวทางการดำเนินงานของส่วนราชการ ภายใต้พระราชกฤษฎีกาว่าด้วยการบริหารงานเชิงพื้นที่แบบบูรณาการ พ.ศ. 2565

1

พระราชกฤษฎีกาว่าด้วยการบริหารงานเชิงพื้นที่แบบบูรณาการ พ.ศ. 2565 และกลไกการบริหารงาน



กฎหมายการบริหารงานเชิงพื้นที่แบบบูรณาการ

เพื่อรวมการบริหารงานจังหวัด กลุ่มจังหวัด และภาค เข้าด้วยกัน ให้เกิดการบริหารงานเชิงพื้นที่แบบบูรณาการ จึงสมควรตราพระราชกฤษฎีกานี้ขึ้น

พระราชกฤษฎีกาว่าด้วยการบริหารงาน
จังหวัดและกลุ่มจังหวัดแบบบูรณาการ
พ.ศ. 2551

คณะกรรมการนโยบายการบริหารงานจังหวัดและกลุ่มจังหวัดแบบบูรณาการ (ก.น.จ.)



ระเบียบสำนักนายกรัฐมนตรีว่าด้วย
การบริหารงานเชิงพื้นที่แบบบูรณาการ
พ.ศ. 2560

คณะกรรมการบูรณาการนโยบายพัฒนาภาค (ก.บ.ภ.)

พระราชกฤษฎีกาว่าด้วยการบริหารงานเชิงพื้นที่แบบบูรณาการ พ.ศ.2565
คณะกรรมการนโยบายการบริหารงานเชิงพื้นที่แบบบูรณาการ (ก.น.บ.)

ประกาศในราชกิจจานุเบกษา 19 สิงหาคม 2565 มีผลใช้บังคับ 20 สิงหาคม 2565 ●

ยกเลิก

พระราชกฤษฎีกาว่าด้วยการบริหารงานเชิงพื้นที่แบบบูรณาการ พ.ศ.2565

ประกาศในราชกิจจานุเบกษา 19 สิงหาคม 2565 มีผลบังคับใช้ 20 สิงหาคม 2565

หน้า ๒๑
ราชกิจจานุเบกษา ๑๙ สิงหาคม ๒๕๖๕
เล่ม ๑๓๙ ตอนที่ ๕๑ ก



พระราชกฤษฎีกา
ว่าด้วยการบริหารงานเชิงพื้นที่แบบบูรณาการ
พ.ศ. ๒๕๖๕

พระบาทสมเด็จพระปรเมนทรรามาธิบดีศรีสินทรมหาวชิราลงกรณ
พระวชิรเกล้าเจ้าอยู่หัว
ให้ไว้ ณ วันที่ ๑๔ สิงหาคม พ.ศ. ๒๕๖๕
เป็นปีที่ ๗ ในรัชกาลปัจจุบัน

พระบาทสมเด็จพระปรเมนทรรามาธิบดีศรีสินทรมหาวชิราลงกรณ พระวชิรเกล้าเจ้าอยู่หัว
มีพระบรมราชโองการโปรดเกล้าฯ ให้ประกาศว่า

โดยที่เป็นการสมควรกำหนดหลักการการบริหารงานเชิงพื้นที่แบบบูรณาการ
สำคัญอันขาดความในมาตรา ๑๓๕ ของรัฐธรรมนูญแห่งราชอาณาจักรไทย และมาตรา ๑๖/๑
แห่งพระราชบัญญัติระเบียบบริหารราชการแผ่นดิน พ.ศ. ๒๕๓๔ ซึ่งแก้ไขเพิ่มเติมโดยพระราชบัญญัติ
ระเบียบบริหารราชการแผ่นดิน (ฉบับที่ ๕) พ.ศ. ๒๕๔๕ มาตรา ๕๒ วรรคสาม มาตรา ๕๓/๑
วรรคสาม และมาตรา ๕๓/๒ แห่งพระราชบัญญัติระเบียบบริหารราชการแผ่นดิน พ.ศ. ๒๕๓๔
ซึ่งแก้ไขเพิ่มเติมโดยพระราชบัญญัติระเบียบบริหารราชการแผ่นดิน (ฉบับที่ ๗) พ.ศ. ๒๕๕๖ จึงทรง
พระกรุณาโปรดเกล้าฯ ให้ตราพระราชกฤษฎีกาขึ้นไว้ ดังต่อไปนี้
มาตรา ๑ พระราชกฤษฎีกานี้เรียกว่า "พระราชกฤษฎีกาว่าด้วยการบริหารงานเชิงพื้นที่
แบบบูรณาการ พ.ศ. ๒๕๖๕"

บทเฉพาะกาล (มาตรา 59 – 63)

- ประกาศ หลักเกณฑ์ แนวทาง มติ คำสั่งซึ่งมีผลอยู่ในวันก่อนวันที่ พรฎ. นี้ใช้บังคับ ให้ยังคงใช้บังคับต่อไป เท่าที่ไม่ขัดหรือแย้ง ภายใน 2 ปี
- แผนพัฒนาภาคยังคงใช้บังคับได้ต่อไปได้ จนกว่าจะครบระยะเวลา
- แผนพัฒนาจังหวัด/กลุ่มจังหวัด แผนปฏิบัติราชการประจำปีของ จังหวัด/กลุ่มจังหวัด ให้เป็นแผนตาม พรฎ. นี้
- ให้ผู้ว่าราชการจังหวัดสำรวจและทำรายงานสิ่งปลูกสร้าง ครุภัณฑ์ และ ระบบอื่นในจังหวัด พร้อมข้อเสนอแนะในการแก้ไขปัญหา ภายใน 1 ปี

ภาพรวม

- มี ก.น.บ. เป็นองค์กรหลัก สสช. รับผิดชอบงานเลขานุการ
- จัดทำเป้าหมายและแนวทางการพัฒนาภาค
- ปรับปรุงการจัดทำแผนพัฒนาและแผนปฏิบัติราชการประจำปีของจังหวัดและกลุ่มจังหวัด
- จัดทำงบประมาณและการบริหารงานบุคคลของจังหวัดและกลุ่มจังหวัด
- ประสานความร่วมมือ จัดทำและบริหารแผนอย่างสอดคล้อง : รัฐส่วนกลาง-ส่วนภูมิภาค-ส่วนท้องถิ่น-จังหวัด-กลุ่มจังหวัด
- กำกับและติดตามการดำเนินการตามแผนฯ

หมวด 1 (มาตรา 7 – 19) การบริหารงานเชิงพื้นที่แบบบูรณาการ

- หลักการบริหารงานเชิงพื้นที่แบบบูรณาการ
- กำหนดกลไก หน้าที่และอำนาจ ของ ก.น.บ./คณะกรรมการประจำภาค/ก.น.บ./ ก.น.บ.
- แนวปฏิบัติของผู้ว่าราชการจังหวัด หัวหน้ากลุ่มจังหวัด

หมวด 2 (มาตรา 20 – 32) การจัดทำแผนพัฒนาจังหวัด

- การจัดทำเป้าหมายการพัฒนาจังหวัด 20 ปี + แผนพัฒนาจังหวัด 5 ปี + แผนปฏิบัติราชการประจำปี
- การประชุมหารืออย่างมีส่วนร่วม และแนวทางการปรับปรุงเป้าหมาย 20 ปี และแผนฯ จังหวัด
- แนวทางประสานแผนของหน่วยงานของรัฐกับแผนพัฒนาจังหวัด

หมวด 3 (มาตรา 33 – 35) การจัดตั้งกลุ่มจังหวัดและ การจัดทำแผนพัฒนากลุ่มจังหวัด

- การจัดตั้งกลุ่มจังหวัด จัดทำแผนพัฒนากลุ่มจังหวัด + แผนปฏิบัติราชการประจำปี
- ให้ความสำคัญกับโครงการขนาดใหญ่ที่จังหวัดในกลุ่มได้รับประโยชน์ร่วมกัน

หมวด 4 (มาตรา 36 – 38) ภาค และเป้าหมายและแนวทางการพัฒนาภาค

- การจัดตั้งภาค + กำหนดนโยบาย หลักเกณฑ์วิธีการจัดทำเป้าหมายและแนวทางการพัฒนาภาค
- จัดทำเป้าหมายและแนวทางการพัฒนาภาค 5 ปี + สงป.จัดสรร สบม.ให้โครงการที่สอดคล้อง
- กำหนดแนวทางการประสานแผน-โครงการที่ดำเนินการระหว่าง/นอกกลุ่มจังหวัด/จังหวัด

หมวด 5 (มาตรา 39 – 50) งบประมาณและการบริหาร งบประมาณจังหวัดและกลุ่มจังหวัด

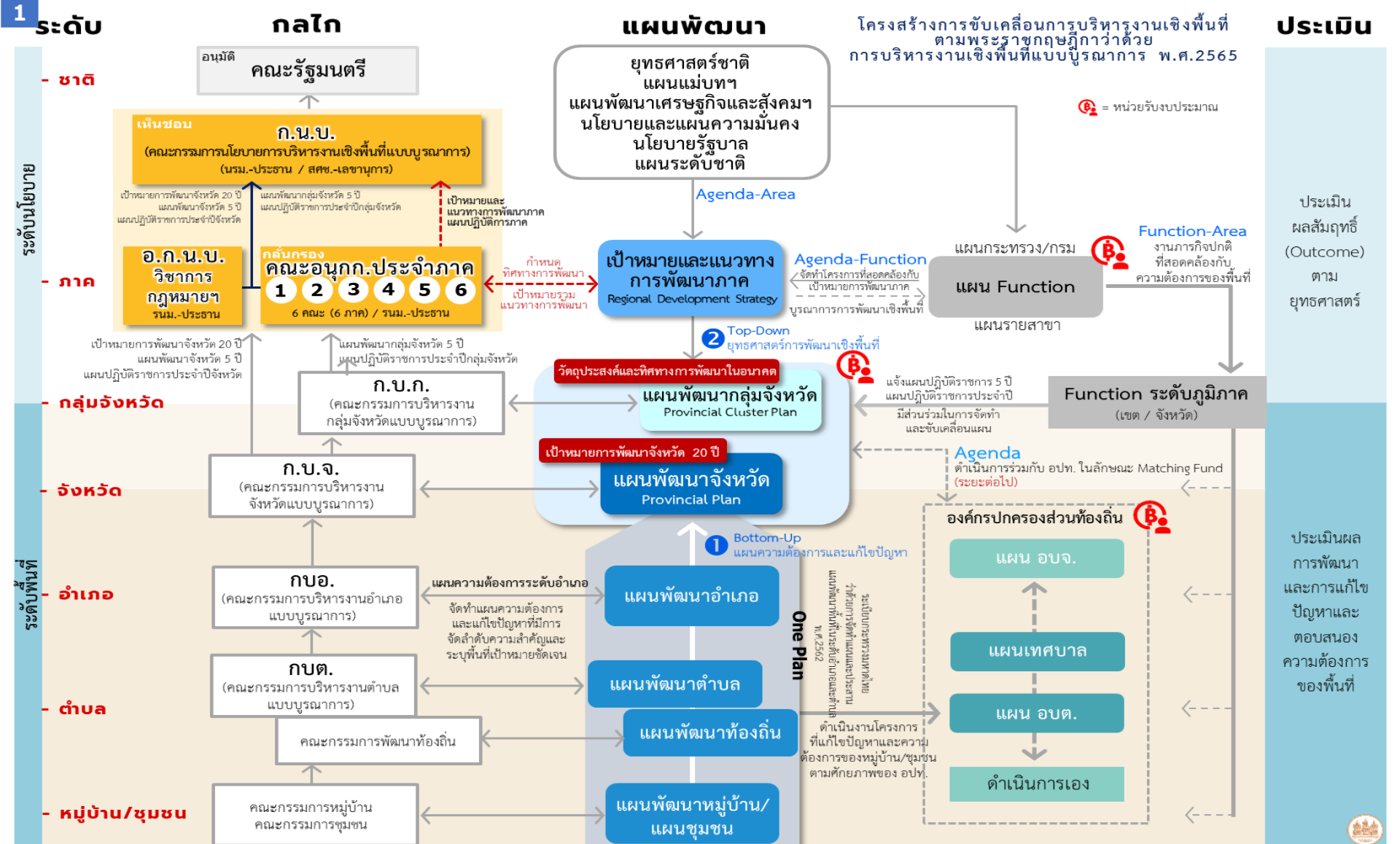
- แนวทางการดำเนินงานของ ก.น.บ. เมื่อ ครม. อนุมัติแผนฯ แล้ว เช่น แจกแผนให้ทั้ง สบง.
- แนวทางการบริหารจัดการสินทรัพย์ของจังหวัด/กลุ่มจังหวัด ส่วนราชการ ประชาสังคม เอกชน
- การมอบอำนาจของผู้ว่าราชการจังหวัด
- แนวปฏิบัติหลังจังหวัดกลุ่มจังหวัดได้รับการจัดสรรงบประมาณ + รายงานสรุปผลปฏิบัติงาน

หมวด 6 (มาตรา 51 – 54) การบริหารงานบุคคลแบบบูรณาการ

- กพร. กพ. ขอความเห็น ผวจ. ในการจัดตั้ง/ยุบเลิกราชการส่วนภูมิภาค และอัตรากำลังของส่วนราชการ
- ผวจ. อาจกำหนดเงื่อนไข (เช่น ระยะเวลา) เพื่อให้ส่วนราชการในพื้นที่ดำเนินงานได้สอดคล้องกับแผนจังหวัด
- ผวจ. ได้รับมอบอำนาจในการประเมินผลการปฏิบัติราชการ เลื่อนเงินเดือนฯ ดำเนินการทางวินัยกับข้าราชการ ส่วนภูมิภาคในระดับอำนาจการ+เชี่ยวชาญ
- ผวจ. ในการสั่งการหน่วยงานรัฐในพื้นที่ให้ปฏิบัติตามแผนฯ/ยับยั้ง/ยุติการดำเนินงานที่ไม่เป็นไปตามแผน

หมวด 7 (มาตรา 55 – 58) การกำกับและติดตาม

- แนวทางจัดทำบันทึกความร่วมมือกับส่วนราชการ
- ค.ต.ป.+ผู้ตรวจราชการ นร./มท. เร่งรัด ติดตาม ตรวจสอบประเมินผล รายงาน ก.น.บ. อย่างน้อยปีละ 1 ครั้ง
- ก.พ.ร. ประเมินผลการปฏิบัติราชการ ตาม พรฎ.ว่าด้วยหลักเกณฑ์และวิธีการบริหารกิจการบ้านเมืองที่ดี



คณะกรรมการนโยบายการบริหารงานเชิงพื้นที่แบบบูรณาการ (ก.น.บ.)

องค์ประกอบ

- | | |
|---|--|
| 1. นายกรัฐมนตรี | ประธานกรรมการ |
| 2. รองนายกรัฐมนตรีทุกคน | กรรมการ |
| 3. รัฐมนตรีซึ่งนายกรัฐมนตรีมอบหมายให้กำกับและติดตามการปฏิบัติราชการในภูมิภาค | กรรมการ |
| 4. รัฐมนตรีว่าการกระทรวงการคลัง | กรรมการ |
| 5. รัฐมนตรีว่าการกระทรวงมหาดไทย | กรรมการ |
| 6. ปลัดสำนักนายกรัฐมนตรี | กรรมการ |
| 7. ปลัดกระทรวงมหาดไทย | กรรมการ |
| 8. ผู้อำนวยการสำนักงบประมาณ | กรรมการ |
| 9. เลขาธิการคณะกรรมการพัฒนาระบบราชการ | กรรมการ |
| 10. เลขาธิการสภาความมั่นคงแห่งชาติ | กรรมการ |
| 11. นายกสมาคมองค์การบริหารส่วนจังหวัดแห่งประเทศไทย | กรรมการ |
| 12. นายกสมาคมสันนิบาตเทศบาลแห่งประเทศไทย | กรรมการ |
| 13. นายกสมาคมองค์การบริหารส่วนตำบลแห่งประเทศไทย | กรรมการ |
| 14. ประธานกรรมการสภาหอการค้าแห่งประเทศไทย | กรรมการ |
| 15. ประธานสภาอุตสาหกรรมแห่งประเทศไทย | กรรมการ |
| 16. ประธานสภาอุตสาหกรรมท่องเที่ยวแห่งประเทศไทย | กรรมการ |
| 17. ประธานสภาเกษตรกรแห่งชาติ | กรรมการ |
| 18. ผู้ทรงคุณวุฒิ ที่ นรม. แต่งตั้งจากผู้ซึ่งเคยดำรงตำแหน่งผู้ว่าราชการจังหวัดและออกจากราชการไปแล้ว ไม่เกิน 3 คน | กรรมการ |
| 19. ผู้แทนภาคประชาสังคมซึ่งอยู่ในพื้นที่จังหวัดที่ นรม. แต่งตั้ง ไม่เกิน 2 คน | กรรมการ |
| 20. เลขาธิการสภาพัฒนาการเศรษฐกิจและสังคมแห่งชาติ รองเลขาธิการ สศช. ที่ได้รับมอบหมาย ผู้แทนกระทรวงมหาดไทย และผู้แทนสำนักงบประมาณ | กรรมการและเลขานุการ เป็นผู้ช่วยเลขานุการ |

หน้าที่-อำนาจ

- 1) วางระบบในการบริหารงานแบบบูรณาการ และบูรณาการแผนของหน่วยงานของรัฐ และแผนพัฒนาระดับพื้นที่ในจังหวัด กลุ่มจังหวัด และภาค
- 2) กำหนดนโยบาย หลักเกณฑ์ และวิธีการในการจัดทำแผนพัฒนาและแผนปฏิบัติราชการประจำปีจังหวัดและกลุ่มจังหวัด เป้าหมายและแนวทางการพัฒนาภาค
- 3) พิจารณา กลั่นกรอง และให้ความเห็นชอบแผนพัฒนาและแผนปฏิบัติราชการประจำปีของจังหวัด แผนพัฒนากลุ่มจังหวัด เป้าหมายและแนวทางการพัฒนาภาคแล้วเสนอให้คณะรัฐมนตรีอนุมัติ
- 4) กำกับดูแลการจัดทำแผนปฏิบัติราชการห้าปี แผนปฏิบัติราชการประจำปีของส่วนราชการ และหน่วยงานของรัฐ ในพื้นที่จังหวัด กลุ่มจังหวัด ภาค ให้สอดคล้องกับแผนพัฒนาจังหวัด/กลุ่มจังหวัด/เป้าหมายและแนวทางการพัฒนาภาค
- 5) ขับเคลื่อนการปฏิบัติตามแผนในพื้นที่ของหน่วยงานของรัฐ ให้สอดคล้องกับแผนพัฒนาจังหวัด/กลุ่มจังหวัด และเป้าหมายและแนวทางการพัฒนาภาค โดยคำนึงถึงศักยภาพหรือประเด็นปัญหาในพื้นที่
- 6) ควบคุมดูแลและวินิจฉัยสั่งการ ให้การบริหารแผนงาน โครงการ งบประมาณและบุคลากรในจังหวัดมีการปฏิบัติราชการร่วมกันอย่างแท้จริง สนับสนุนความร่วมมืออย่างแท้จริงระหว่างภาครัฐ-อปท.ภาคประชาสังคม-ภาคธุรกิจเอกชนในจังหวัด
- 7) พิจารณาปัญหาและแนวทางแก้ไขปัญหอันเกิดจากนโยบาย ระเบียบ ข้อบังคับ มติ หรือคำสั่งของราชการส่วนกลางหรือหน่วยงานของรัฐที่เป็นอุปสรรคต่อการพัฒนาจังหวัดตามที่ ก.บ.จ. หรือ ก.บ.ก. เสนอ
- 8) แต่งตั้งคณะอนุกรรมการหรือบุคคลเพื่อทำการแทน หรือปฏิบัติหน้าที่ตามที่ ก.น.บ. มอบหมาย
- 9) ปฏิบัติหน้าที่อื่น ตาม พรฎ. นี้ หรือตามที่ ครม.มอบหมาย

การจัดทำแผนระดับภาค กลุ่มจังหวัด จังหวัด ภายใต้กลไก ก.น.บ.

กฎระเบียบที่เกี่ยวข้อง

- พระราชกฤษฎีกาว่าด้วยการบริหารงานเชิงพื้นที่แบบบูรณาการ พ.ศ. 2565
- กฎระเบียบอื่นๆ ของสำนักงานงบประมาณ กรมธนารักษ์ กรมบัญชีกลาง เป็นต้น

	ภาค	กลุ่มจังหวัด	จังหวัด
เป้าหมาย/ทิศทาง ระยะปานกลาง-ยาว	NEW เป้าหมายและแนวทางการพัฒนาภาค พ.ศ. 2566 - 2570	NEW วัตถุประสงค์และทิศทางการพัฒนาในอนาคต (5 ปี)	NEW เป้าหมายการพัฒนาจังหวัด 20 ปี
แผนพัฒนา 5 ปี	เป้าหมายและแนวทางการพัฒนาภาค พ.ศ. 2566 - 2570	แผนพัฒนากลุ่มจังหวัด พ.ศ. 2566 - 2570 (ขับเคลื่อนประเด็นการพัฒนาที่สอดคล้องกับเป้าหมายและแนว ทางการพัฒนาภาคหรือแก้ไขปัญหาที่เป็นประเด็นร่วมในพื้นที่ มีขอบเขตการดำเนินงานที่ได้รับประโยชน์มากกว่า 1 จังหวัด)	แผนพัฒนาจังหวัด พ.ศ. 2566 - 2570 (ขับเคลื่อนประเด็นการพัฒนาจังหวัดที่สอดคล้อง กับแผนชาติ มีความครอบคลุมทุกมิติการพัฒนา ตอบสนองความต้องการและศักยภาพของจังหวัด)
แผนปี	ข้อเสนอโครงการของส่วนราชการ ภายใต้เป้าหมายและแนวทางการพัฒนาภาค ประจำปีงบประมาณ พ.ศ. 256.... (ให้หน่วยงานของรัฐระบุโครงการทุกงบประมาณ)	แผนปฏิบัติราชการประจำปีของกลุ่มจังหวัด ประจำปีงบประมาณ พ.ศ. 256....	แผนปฏิบัติราชการประจำปีของจังหวัด ประจำปีงบประมาณ พ.ศ. 256....
จากแผนปีสู่การขอ งบประมาณตามระบบ e-budgeting ของสป.	คำขอตั้งงบประมาณรายจ่ายประจำปีงบประมาณ พ.ศ.256...		
แหล่งงบประมาณ	งบประมาณของส่วนราชการที่สอดคล้อง กับเป้าหมายและแนวทางการพัฒนาภาค (รวมอยู่ในวงเงินงบประมาณของแต่ละส่วนราชการ)	งบประมาณของกลุ่มจังหวัด (8,400 ล้านบาท)	งบประมาณของจังหวัด (19,600 ล้านบาท)

2

เป้าหมายและแนวทางการพัฒนาภาค พ.ศ. 2566 - 2570 (ตามมติคณะรัฐมนตรี วันที่ 15 พฤศจิกายน 2565)



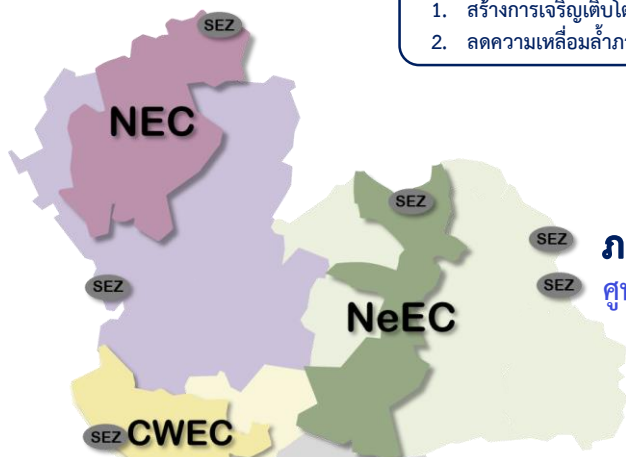
2 เป้าหมายและแนวทางการพัฒนาภาค พ.ศ. 2566 – 2570

(ตามมติคณะรัฐมนตรี วันที่ 15 พฤศจิกายน 2565)

เป้าหมายรวม ของการพัฒนาภาค **ตัวชี้วัด**

1. สร้างการเจริญเติบโตทางเศรษฐกิจ > มูลค่าผลิตภัณฑ์มวลรวมภาค**เพิ่มขึ้น**
2. ลดความเหลื่อมล้ำภายในภาค > สัมประสิทธิ์ความไม่เสมอภาคในการกระจายรายได้**ลดลง**

ภาคเหนือ
ฐานเศรษฐกิจสร้างสรรค์ของประเทศ



ภาคตะวันออกเฉียงเหนือ
ศูนย์กลางเศรษฐกิจของอนุภูมิภาคลุ่มแม่น้ำโขง

ภาคกลาง
ฐานการผลิตสินค้าและบริการมูลค่าสูง

ภาคตะวันออก
ฐานเศรษฐกิจสีเขียวชั้นนำของอาเซียน
ควบคู่กับคุณภาพการดำรงชีวิตของประชาชนที่ดี

ภาคใต้
แหล่งท่องเที่ยวและบริการที่มีคุณภาพ
แหล่งผลิตสินค้าเกษตรปลอดภัยและมูลค่าสูง
เชื่อมโยงเศรษฐกิจระหว่างภูมิภาค

ภาคใต้ชายแดน
ฐานเศรษฐกิจชายแดนที่มั่นคง บนสังคมพหุวัฒนธรรม

เป้าหมายการพัฒนาภาคเหนือ พ.ศ.2566 - 2570



แนวทางการพัฒนา

เป็น “ฐานเศรษฐกิจสร้างสรรค์ของประเทศ”
ตามแนวคิด เศรษฐกิจสร้างสรรค์ สานสัมพันธ์ระหว่างพื้นที่ สุขภาวะดี วิถีชีวิตยั่งยืน



- 1) สนับสนุนการพัฒนาพื้นที่ระเบียงเศรษฐกิจพิเศษภาคเหนือ (NEC-Creative LANNA) ในจังหวัดเชียงใหม่ เชียงราย ลำพูน ลำปาง ให้เป็นพื้นที่เศรษฐกิจหลักของภาคและฐานเศรษฐกิจสร้างสรรค์ของประเทศ
- 2) ยกระดับการท่องเที่ยวและบริการที่มีศักยภาพให้มีความคุณภาพ สนับสนุนเศรษฐกิจสร้างสรรค์ และกระจายประโยชน์สู่ชุมชน
- 3) พัฒนาการผลิตตามระบบเกษตรกรรมยั่งยืน เชื่อมโยงสู่อุตสาหกรรมแปรรูปมูลค่าสูง
- 4) เสริมศักยภาพของเมือง พื้นที่เขตพัฒนาเศรษฐกิจพิเศษชายแดน และระบบโครงสร้างพื้นฐานโลจิสติกส์สำคัญของภาคเพื่อสร้างโอกาสทางเศรษฐกิจและเอื้อต่อการอยู่อาศัย
- 5) พัฒนาและยกระดับคุณภาพชีวิต เพื่อแก้ไขปัญหาความยากจน พัฒนาผู้สูงอายุสู่การเป็นผู้สูงอายุที่มีศักยภาพ (Active Aging) และทักษะฝีมือแรงงานเพื่อรองรับการพัฒนาเศรษฐกิจสร้างสรรค์
- 6) บริหารจัดการทรัพยากรธรรมชาติ สิ่งแวดล้อมอย่างมีประสิทธิภาพเพื่อให้เกิดความยั่งยืน

เป้าหมายการพัฒนาภาคตะวันออกเฉียงเหนือ พ.ศ. 2566 - 2570



แนวทางการพัฒนา

เป็น “ศูนย์กลางเศรษฐกิจของอนุภูมิภาคลุ่มแม่น้ำโขง”

ตามแนวคิด การเป็นฐานการผลิตของประเทศ ที่เป็นมิตรกับสิ่งแวดล้อม เป็นประตูเชื่อมโยงประเทศเพื่อนบ้าน เพื่อสร้างโอกาสในการเพิ่มขีดความสามารถในการแข่งขัน และยกระดับคุณภาพชีวิตประชาชน

3G : Green-Gate-Growth

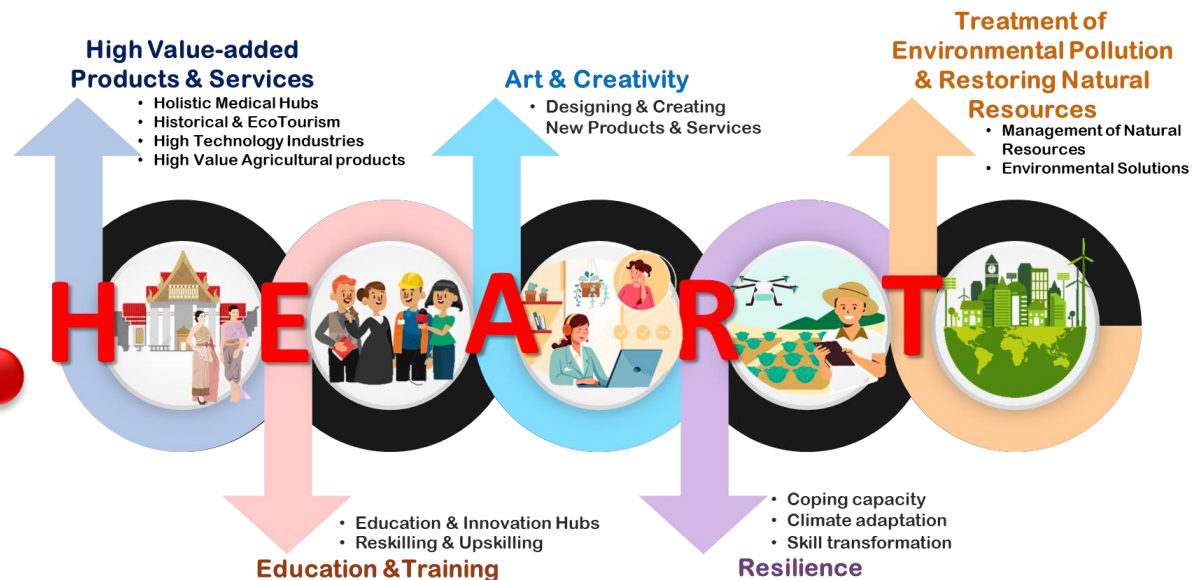


- 1) พัฒนาภาคเกษตรด้วยเทคโนโลยีสมัยใหม่มุ่งสู่ฐานเศรษฐกิจชีวภาพที่มีมูลค่าสูงเพื่อเพิ่มมูลค่าสินค้าเกษตร
- 2) บริหารจัดการน้ำให้เพียงพอเพื่อรองรับการเติบโตของเมืองและกิจกรรมทางเศรษฐกิจ
- 3) พัฒนาผลิตภัณฑ์พื้นถิ่นไปสู่มาตรฐานสากลเพื่อสร้างเศรษฐกิจในชุมชน
- 4) พัฒนาเมือง เขตพัฒนาเศรษฐกิจพิเศษชายแดนและเมืองชายแดน รวมทั้งพื้นที่ระเบียงเศรษฐกิจพิเศษภาคตะวันออกเฉียงเหนือ (NeEC-Bioeconomy) ให้เป็นพื้นที่เศรษฐกิจหลักของภาค
- 5) พัฒนาและส่งเสริมการท่องเที่ยวหลักและแหล่งท่องเที่ยวชุมชนให้ได้มาตรฐาน เพื่อสร้างรายได้ให้กับชุมชน
- 6) ยกระดับคุณภาพชีวิตของคนทุกช่วงวัยให้ได้มาตรฐานและแก้ปัญหาคความยากจนให้กับผู้มีรายได้น้อยเพื่อลดความเหลื่อมล้ำทางสังคม



เป้าหมายการพัฒนาภาคกลาง พ.ศ. 2566 - 2570

เป็น “ฐานการผลิตสินค้าและบริการมูลค่าสูง”

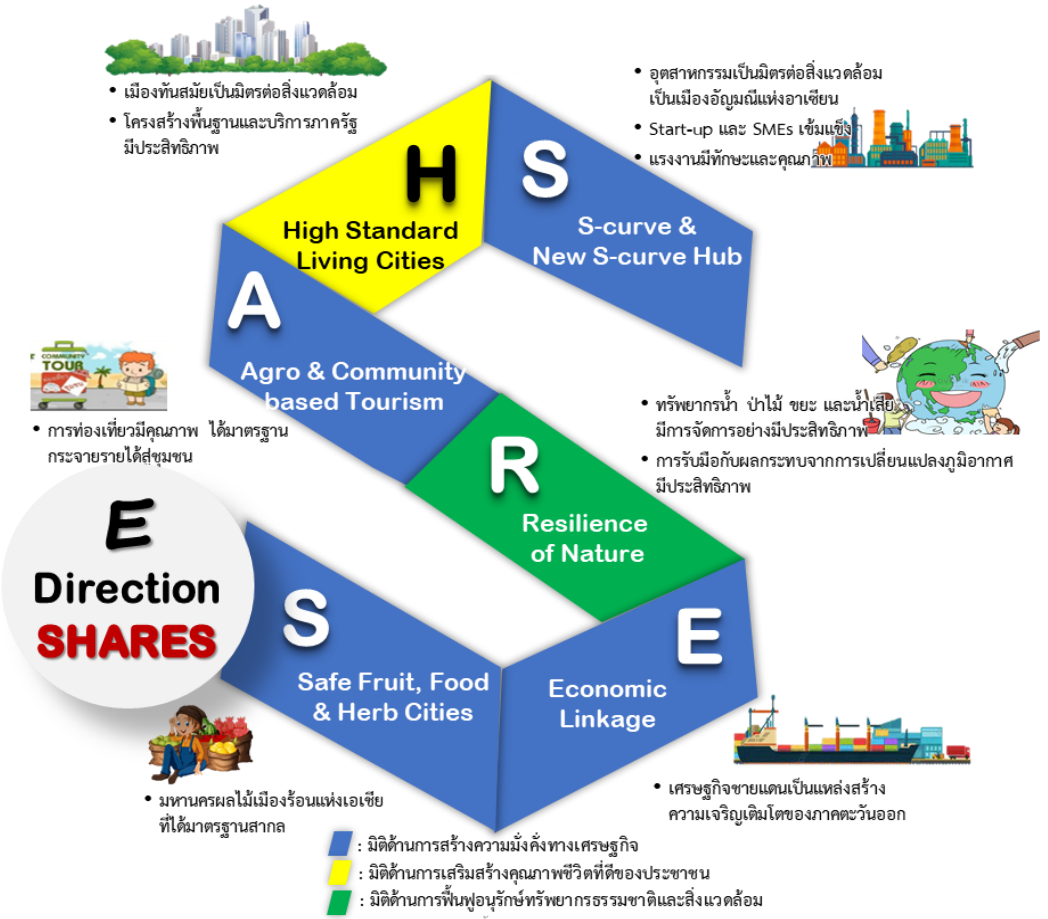


แนวทางการพัฒนา

- 1) ยกระดับการผลิตสินค้าเกษตรและผลิตภัณฑ์เกษตรแปรรูปที่มีมูลค่าเพิ่มสูงได้มาตรฐานระดับสากล
- 2) ส่งเสริมแหล่งท่องเที่ยวสำคัญและแหล่งท่องเที่ยวชุมชนให้เป็นจุดหมายของการท่องเที่ยวคุณภาพ
- 3) พัฒนาระบบบริการส่งเสริมสุขภาพและการให้บริการทางการแพทย์ที่มีศักยภาพในการสร้างมูลค่าทางเศรษฐกิจให้ได้มาตรฐานในระดับสากล
- 4) พัฒนาเมือง เขตพัฒนาเศรษฐกิจพิเศษชายแดนและเมืองชายแดน รวมทั้งพื้นที่ระเบียงเศรษฐกิจพิเศษภาคกลาง-ตะวันตก ให้เป็นศูนย์กลางการกระจายความเจริญทางเศรษฐกิจของภาคกลาง
- 5) พัฒนาและยกระดับความสามารถในการแข่งขันของวิสาหกิจขนาดกลางและขนาดย่อมในอุตสาหกรรมและบริการแห่งอนาคตของภาคกลาง
- 6) ฟื้นฟูทรัพยากรธรรมชาติและแก้ไขปัญหาสิ่งแวดล้อม

เป้าหมายการพัฒนาภาคตะวันออก พ.ศ. 2566 - 2570

เป็น “ฐานเศรษฐกิจสีเขียวชั้นนำของอาเซียน ควบคู่กับคุณภาพการดำรงชีวิตของประชาชนที่ดี”



แนวทางการพัฒนา

- 1) พัฒนาอุตสาหกรรมเป้าหมายให้เป็นกำลังหลักในการขับเคลื่อนเศรษฐกิจสีเขียวของภาคตะวันออก
- 2) พัฒนาการเกษตรคุณภาพให้เชื่อมโยงสู่การผลิตและแปรรูปสินค้าเกษตรปลอดภัย สู่ห่วงโซ่การผลิตในระดับประเทศ และการให้บริการส่งเสริมสุขภาพ
- 3) ยกระดับการท่องเที่ยวของภาคตะวันออกสู่การเป็นจุดหมายการท่องเที่ยวของโลก ที่เน้นคุณภาพและความยั่งยืน
- 4) พัฒนาเขตพัฒนาเศรษฐกิจพิเศษจังหวัดสระแก้วและตราด รวมทั้งพื้นที่เศรษฐกิจชายแดนที่มีศักยภาพให้เป็นประตูเชื่อมโยงการค้า การลงทุนที่ทันสมัยกับประเทศเพื่อนบ้าน
- 5) พัฒนาพื้นที่และเมืองให้เป็นเมืองอัจฉริยะนำอยู่ เพื่อเสริมสร้างคุณภาพชีวิตที่ดีให้กับประชาชนทุกกลุ่มในพื้นที่
- 6) อนุรักษ์ฟื้นฟูทรัพยากรธรรมชาติและสิ่งแวดล้อม ตลอดจนเพิ่มประสิทธิภาพการรับมือภัยพิบัติทางธรรมชาติและผลกระทบจากการเปลี่ยนแปลงสภาพภูมิอากาศ

เป้าหมายการพัฒนาภาคใต้ พ.ศ. 2566 - 2570



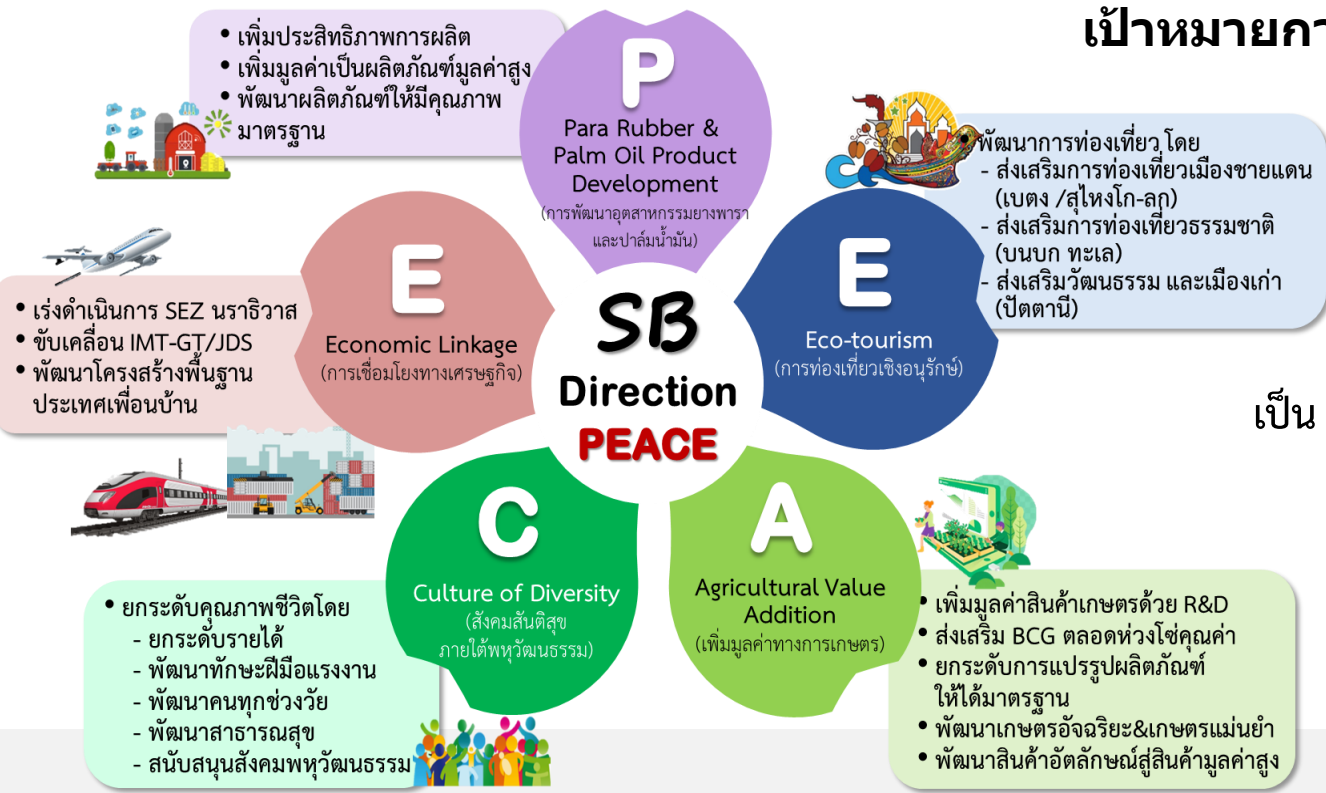
แนวทางการพัฒนา

เป็น “แหล่งท่องเที่ยวและบริการที่มีคุณภาพ แหล่งผลิตสินค้าเกษตรปลอดภัยและมูลค่าสูง เชื่อมโยงเศรษฐกิจระหว่างภูมิภาค”



- 1) พัฒนาและยกระดับการท่องเที่ยวและบริการ รวมทั้งธุรกิจต่อเนื่องด้านการท่องเที่ยวให้มีมาตรฐานและมูลค่าสูง
- 2) พัฒนาและยกระดับอุตสาหกรรมการแปรรูปสินค้าเกษตรหลักด้วยนวัตกรรมเพื่อสร้างผลิตภัณฑ์ที่มีมูลค่าสูง
- 3) ส่งเสริมการผลิตและการแปรรูปเพื่อสร้างมูลค่าเพิ่มสินค้าเกษตรและปศุสัตว์หลักของภาค
- 4) อนุรักษ์ ป่าฟู และบริหารจัดการทรัพยากรธรรมชาติและสิ่งแวดล้อมอย่างเป็นระบบ เพื่อเป็นฐานการพัฒนาที่ยั่งยืน
- 5) พัฒนาพื้นที่เขตเศรษฐกิจพิเศษชายแดนและด้านพรมแดน รวมทั้งพื้นที่ระเบียงเศรษฐกิจภาคใต้ให้เป็นประตูการค้าการลงทุนและพื้นที่เศรษฐกิจใหม่ของภาค
- 6) เสริมสร้างความปลอดภัยในชีวิตและทรัพย์สินของประชาชนเพื่อสร้างคุณภาพชีวิตที่ดี

เป้าหมายการพัฒนาภาคใต้ชายแดน พ.ศ. 2566-2570



เป็น “ฐานเศรษฐกิจชายแดนที่มั่นคง บนสังคมพหุวัฒนธรรม”

แนวทางการพัฒนา

- 1) พัฒนาคุณภาพการผลิตและการแปรรูป เพื่อสร้างมูลค่าเพิ่มให้กับสินค้าเกษตรหลักของภาค
- 2) พัฒนาเมืองชายแดนให้เป็นเมืองเศรษฐกิจ การค้า การท่องเที่ยว สามารถเชื่อมโยงกับพื้นที่เศรษฐกิจของประเทศเพื่อนบ้าน และอาเซียนตอนใต้ และพัฒนาเมืองยะลาเป็นศูนย์กลางเศรษฐกิจของภาคใต้ชายแดน
- 3) ยกระดับรายได้ การศึกษา สมรรถนะแรงงาน และสาธารณสุข เพื่อคุณภาพชีวิตที่ดีและสันติสุข
- 4) อนุรักษ์ ป่าไม้ และบริหารจัดการทรัพยากรธรรมชาติและสิ่งแวดล้อม เพื่อเป็นฐานการผลิตของภาค

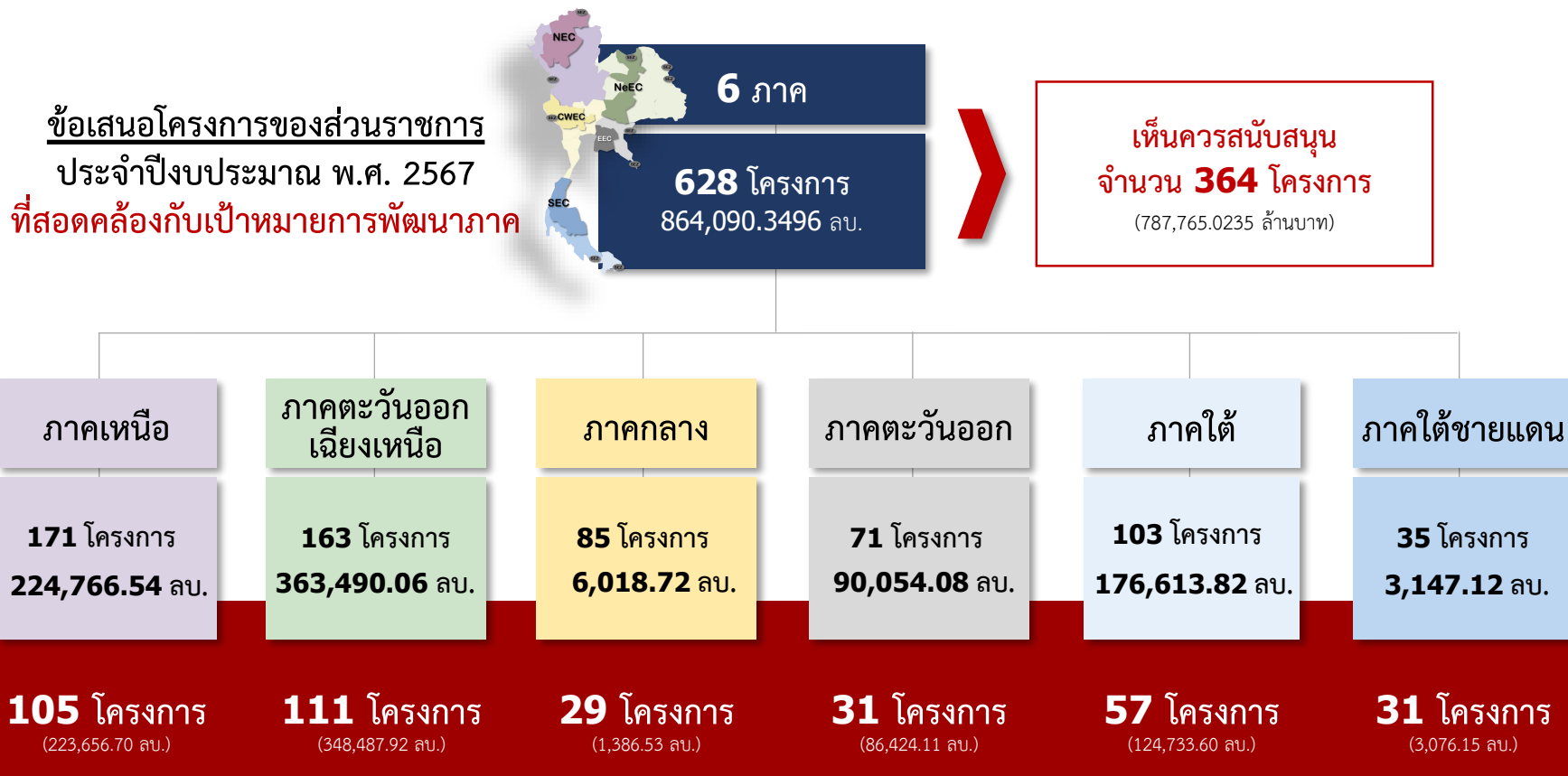
3

หลักเกณฑ์ และวิธีการจัดทำข้อเสนอโครงการของส่วนราชการ ประจำปีงบประมาณ พ.ศ.2568 – 2570 ที่สอดคล้องกับ เป้าหมายและแนวทางการพัฒนาภาค พ.ศ. 2566 – 2570 (ตามมาติ ก.น.บ. ครั้งที่ 1/2566 วันที่ 27 กุมภาพันธ์ 2566)

- 3.1 หลักเกณฑ์ และวิธีการจัดทำข้อเสนอโครงการของส่วนราชการ ประจำปีงบประมาณ พ.ศ. 2568 – 2570
- 3.2 การประสานความร่วมมือเพื่อขับเคลื่อนการพัฒนาเชิงพื้นที่ระดับภาค ประจำปีงบประมาณ พ.ศ. 2568
- 3.3 ปฏิทินการดำเนินงานภายใต้กลไก ก.น.บ. ในปีงบประมาณ พ.ศ 2566 – 2567

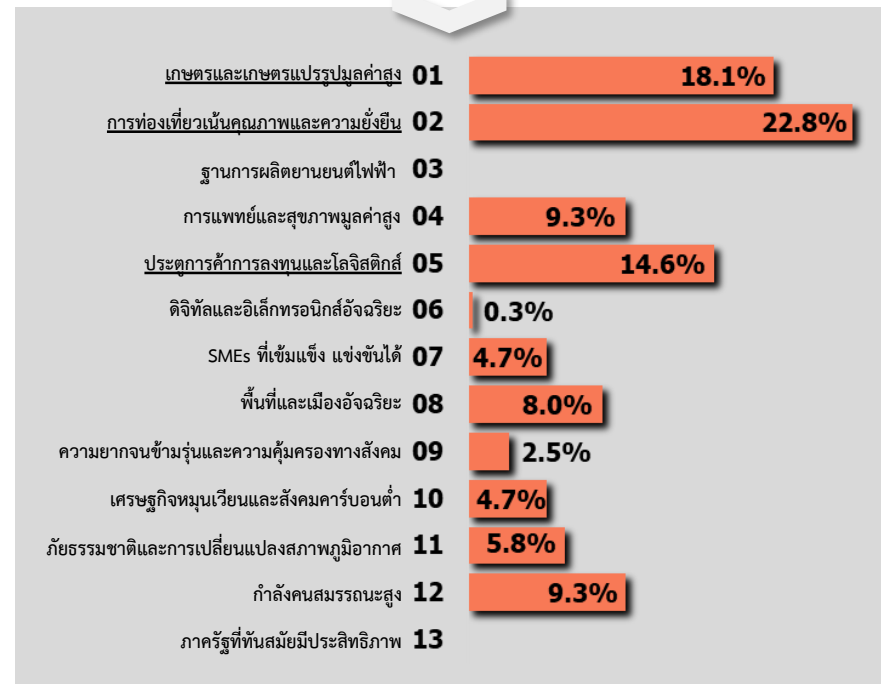
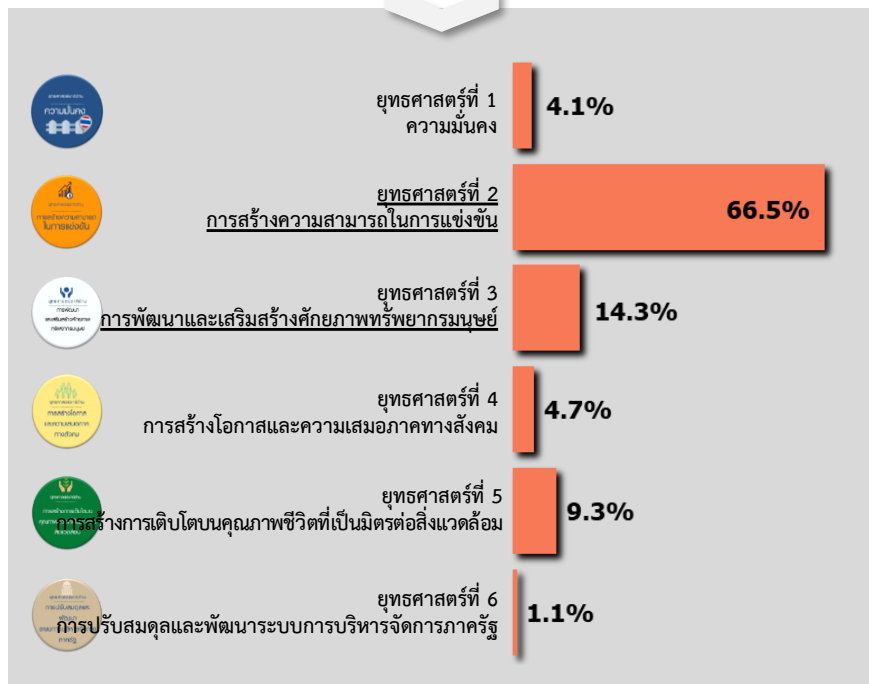
ผลการพิจารณาข้อเสนอโครงการของส่วนราชการ ประจำปีงบประมาณ พ.ศ. 2567

ที่สอดคล้องกับเป้าหมายและแนวทางการพัฒนาภาค พ.ศ. 2566 – 2570



ส่วนราชการ	ข้อเสนอโครงการ		เห็นควรสนับสนุน	
	โครงการ	ล้านบาท	โครงการ	ล้านบาท
	628	864,090.3496	364	787,765.0235

ยุทธศาสตร์ชาติ ← **ความสอดคล้อง** → แผนพัฒนาฯ ฉบับที่ 13

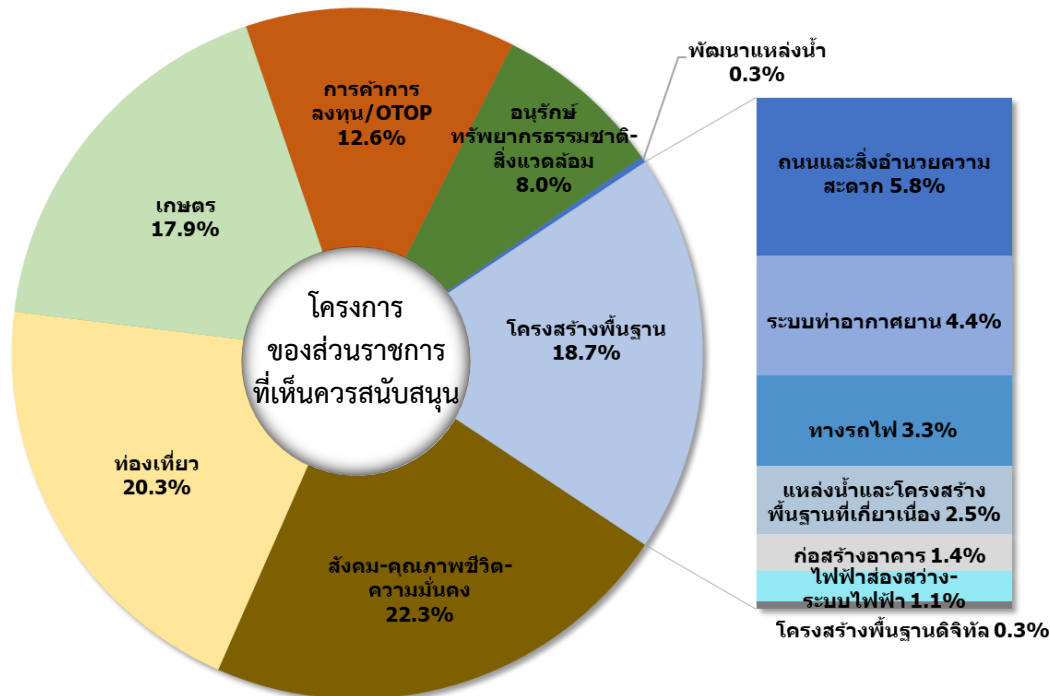


หมายเหตุ : คำนวณสัดส่วนจากจำนวนโครงการ

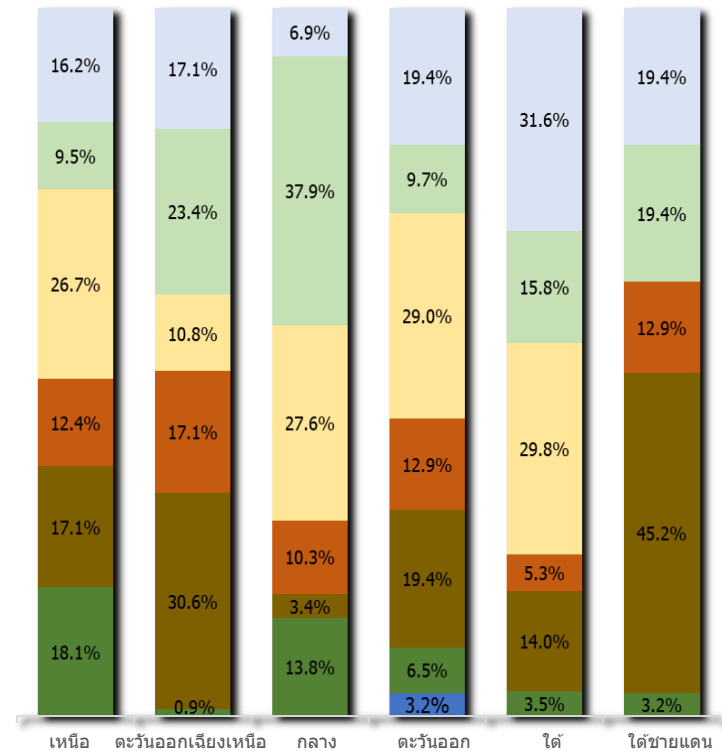
จำแนกตามประเภทโครงการ

ภาพรวม

ส่วนใหญ่เป็นโครงการด้านสังคม ท่องเที่ยว โครงสร้างพื้นฐาน และเกษตร



รายการภาค



หมายเหตุ : คำนวณสัดส่วนจากจำนวนโครงการ เพื่อแสดงการกระจายตัวตามประเภทโครงการ (ทั้งนี้ หากคำนวณสัดส่วนจากวงเงินงบประมาณ พบว่า สัดส่วนเกือบทั้งหมดจะกระจุกตัวอยู่ในโครงการด้านโครงสร้างพื้นฐาน ซึ่งเป็นโครงการลงทุนขนาดใหญ่ เช่น ถนน สนามบิน ทางรถไฟ)

การประชุมชี้แจงหลักเกณฑ์และวิธีการจัดทำข้อเสนอโครงการของส่วนราชการ ประจำปีงบประมาณ พ.ศ. 2568 – 2570 (25 เมษายน 2566)

พบว่า โครงการที่สอดคล้องและมีการกระจายประโยชน์ในระดับภาคสูง มีค่อนข้างน้อย และไม่ครอบคลุมทุกแนวทางการพัฒนา อาจส่งผลกระทบต่อการบรรลุเป้าหมายการพัฒนาในแต่ละภาค



โครงการที่สอดคล้องกับเป้าหมายและแนวทางการพัฒนาภาคเหนือ ประจำปีงบประมาณ พ.ศ. 2567

มีข้อเสนอโครงการ จำนวน 171 โครงการ วงเงิน 224,766,542,428 บาท

แนวทางการพัฒนา	ข้อเสนอแผนงานโครงการ		โครงการที่สอดคล้อง และมีการกระจายประโยชน์ในระดับภาคสูง		โครงการที่สอดคล้องกับเป้าหมายและแนวทางการพัฒนาภาค	
	จำนวนโครงการ	งบประมาณ (ล้านบาท)	จำนวนโครงการ	งบประมาณ (ล้านบาท)	จำนวนโครงการ	งบประมาณ (ล้านบาท)
1. ส่งเสริมการพัฒนาพื้นที่ระเบียงเศรษฐกิจพิเศษภาคเหนือ (NEC-Creative LANNA) ในจังหวัดเชียงใหม่ เชียงราย ลำพูน ลำปาง ให้เป็นพื้นที่เศรษฐกิจหลักของภาคและฐานเศรษฐกิจสร้างรายได้ของประเทศ	25	257.31	8	50.21	5	53.20
2. ยกระดับการท่องเที่ยวและบริการที่มีคุณภาพของภาคให้มีคุณภาพ สนับสนุนเศรษฐกิจสร้างสรรค์ และกระจายประโยชน์สู่ชุมชน	55	979.62	8	86.75	22	376.30
3. พัฒนาการผลิตตามระบบเกษตรกรรมยั่งยืน เชื่อมโยงสู่อุตสาหกรรมแปรรูปมูลค่าสูง	31	753.37	-	-	9	403.05
4. เสริมศักยภาพของเมือง พื้นที่เขตพัฒนาเศรษฐกิจพิเศษชายแดน และระบบโครงสร้างพื้นฐานโลจิสติกส์สำคัญของภาค	20	221,634.37	-	-	18	221,625.87
5. พัฒนาและยกระดับคุณภาพชีวิต เพื่อแก้ไขปัญหาความยากจน พัฒนาผู้สูงอายุผู้พิการเป็นผู้สูงอายุที่มีศักยภาพ (Active Aging) และพัฒนาทักษะฝีมือแรงงาน	21	709.92	4	54.80	12	574.58
6. บริหารจัดการทรัพยากรธรรมชาติ สิ่งแวดล้อม อย่างมีประสิทธิภาพ เพื่อให้เกิดความยั่งยืน	19	431.95	-	-	19	431.95
รวม	171	224,766.54	20	191.76	85	223,464.94



โครงการที่สอดคล้องกับเป้าหมายและแนวทางการพัฒนาภาคตะวันออกเฉียงเหนือ ประจำปีงบประมาณ พ.ศ. 2567

มีข้อเสนอโครงการ จำนวน 163 โครงการ วงเงิน 363,490,063,320 บาท

แนวทางการพัฒนา	ข้อเสนอแผนงานโครงการ		โครงการที่สอดคล้อง และมีการกระจายประโยชน์ในระดับภาคสูง		โครงการที่สอดคล้องกับเป้าหมายและแนวทางการพัฒนาภาค	
	จำนวนโครงการ	งบประมาณ (ล้านบาท)	จำนวนโครงการ	งบประมาณ (ล้านบาท)	จำนวนโครงการ	งบประมาณ (ล้านบาท)
1. พัฒนากิจกรรมโดยเทคโนโลยีสมัยใหม่สู่ฐานเศรษฐกิจชีวภาพที่มีมูลค่าสูง เพื่อเพิ่มมูลค่าสินค้าเกษตร	26	3,298.13	9	600.99	11	2,554.28
2. บริหารจัดการน้ำให้เพียงพอเพื่อรองรับการเติบโตของเมือง และกิจกรรมทางเศรษฐกิจ	9	286.53	-	-	3	30.29
3. พัฒนาศูนย์กลางพื้นที่ต้นปทุมมาเศรษฐกิจในชุมชน	11	368.61	1	30.00	8	318.11
4. พัฒนาเมือง เขตพัฒนาเศรษฐกิจพิเศษชายแดนและเมืองชายแดน รวมทั้งพื้นที่ระเบียงเศรษฐกิจพิเศษภาคตะวันออกเฉียงเหนือ (NEEC-Bioeconomy) ให้เป็นพื้นที่เศรษฐกิจหลักของภาค	48	354,151.92	-	-	25	343,904.42
5. พัฒนาและส่งเสริมการท่องเที่ยววิถีและแหล่งท่องเที่ยวชุมชนให้เต็มศักยภาพ เพื่อสร้างรายได้ให้ชุมชน	28	1,080.22	2	154.45	18	521.66
6. ยกระดับคุณภาพชีวิตของเกษตรกรผู้ทำไร่ให้มีความรู้และแก้ปัญหาความยากจนให้กับผู้รับรายได้เพื่อลดความเหลื่อมล้ำทางสังคม	41	4,304.65	-	-	34	373.73
รวม	163	363,490.06	12	785.44	99	347,702.49



โครงการที่สอดคล้องกับเป้าหมายและแนวทางการพัฒนาภาคกลาง ประจำปีงบประมาณ พ.ศ. 2567

มีข้อเสนอโครงการ จำนวน 85 โครงการ วงเงิน 6,018,722,955 บาท

แนวทางการพัฒนา	ข้อเสนอแผนงานโครงการ		โครงการที่สอดคล้อง และมีการกระจายประโยชน์ในระดับภาคสูง		โครงการที่สอดคล้องกับเป้าหมายและแนวทางการพัฒนาภาค	
	จำนวนโครงการ	งบประมาณ (ล้านบาท)	จำนวนโครงการ	งบประมาณ (ล้านบาท)	จำนวนโครงการ	งบประมาณ (ล้านบาท)
1. ยกระดับการผลิตสินค้าเกษตรและผลิตภัณฑ์เกษตรแปรรูปที่มีมูลค่าเพิ่มสูงได้มาตรฐานระดับสากล	23	433.50	4	188.69	8	116.75
2. ส่งเสริมแหล่งท่องเที่ยวสำคัญและแหล่งท่องเที่ยวชุมชนให้เป็นจุดหมายของการท่องเที่ยวคุณภาพ	26	371.37	1	4.00	7	52.51
3. พัฒนาระบบบริการส่งเสริมสุขภาพและการให้บริการทางการแพทย์ที่มีศักยภาพในการสร้างมูลค่าทางเศรษฐกิจให้เต็มศักยภาพในระดับสากล	4	872.13	2	723.00	-	-
4. พัฒนาเมือง เขตพัฒนาเศรษฐกิจพิเศษชายแดนและเมืองชายแดน รวมทั้งพื้นที่ระเบียงเศรษฐกิจพิเศษภาคกลาง-ตะวันตกให้เป็นศูนย์กลางการกระจายความเจริญทางเศรษฐกิจของภาคกลาง	9	3,538.86	-	-	2	70.00
5. พัฒนาและยกระดับความสามารถในการแข่งขันของวิสาหกิจขนาดกลางและขนาดย่อมในอุตสาหกรรมและบริการเพื่อภาคต่อของภาคกลาง	7	568.43	1	122.23	-	-
6. ปรับปรุงทรัพยากรธรรมชาติและแก้ไขปัญหาสิ่งแวดล้อม	16	234.43	4	109.35	-	-
รวม	85	6,018.72	12	1,147.27	17	239.26



โครงการที่สอดคล้องกับเป้าหมายและแนวทางการพัฒนาภาคตะวันออก ประจำปีงบประมาณ พ.ศ. 2567

มีข้อเสนอโครงการ จำนวน 71 โครงการ วงเงิน 90,054,083,154 บาท

แนวทางการพัฒนา	ข้อเสนอแผนงานโครงการ		โครงการที่สอดคล้อง และมีการกระจายประโยชน์ในระดับภาคสูง		โครงการที่สอดคล้องกับเป้าหมายและแนวทางการพัฒนาภาค	
	จำนวนโครงการ	งบประมาณ (ล้านบาท)	จำนวนโครงการ	งบประมาณ (ล้านบาท)	จำนวนโครงการ	งบประมาณ (ล้านบาท)
1. พัฒนาศูนย์กลางการแปรรูปไม้แปรรูปหลักในการขับเคลื่อนเศรษฐกิจสีเขียวของภาคตะวันออก	6	87.49	2	40.00	2	17.49
2. พัฒนาการเกษตรคุณภาพให้เชื่อมโยงสู่การผลิตและแปรรูปสินค้าเกษตรปลอดภัย สู่ห่วงโซ่มูลค่าในระดับประเทศ และการให้บริการส่งเสริมสุขภาพ	16	312.06	1	10.00	2	26.00
3. ยกระดับการท่องเที่ยวของภาคตะวันออกสู่การเป็นจุดหมายการท่องเที่ยวของโลกที่เน้นคุณภาพและความยั่งยืน	15	314.57	2	34.00	8	201.73
4. พัฒนาเขตพัฒนาเศรษฐกิจพิเศษจังหวัดสระแก้วและตราด รวมทั้งพื้นที่เศรษฐกิจชายแดนที่มีศักยภาพให้เป็นประตูเชื่อมโยงการค้า การลงทุนที่สัมพันธ์กับประเทศเพื่อนบ้าน	2	520.94	1	20.94	-	-
5. พัฒนาพื้นที่และเมืองให้เป็นเมืองอัจฉริยะนำอยู่ เพื่อเสริมสร้างคุณภาพชีวิตให้เด็กที่ประชาชนทุกคนทุกพื้นที่	25	88,688.20	1	75.90	10	85,902.13
6. อนุรักษ์ฟื้นฟูทรัพยากรธรรมชาติและสิ่งแวดล้อม ตลอดจนเพิ่มประสิทธิภาพการรับมือภัยพิบัติธรรมชาติและผลกระทบจากการเปลี่ยนแปลงสภาพภูมิอากาศ	7	130.82	2	95.91	-	-
รวม	71	90,054.08	9	276.75	22	86,147.36

**โครงการที่สอดคล้องกับเป้าหมายและแนวทางการพัฒนา
ภาคใต้ ประจำปีงบประมาณ พ.ศ. 2567**

มีข้อเสนอโครงการ จำนวน 103 โครงการ วงเงิน 176,613,821,126 บาท



แนวทางการพัฒนา	ข้อเสนอแผนงานโครงการ		โครงการที่สอดคล้อง และมีการกระจายประโยชน์ในระดับภาคสูง		โครงการที่สอดคล้องกับเป้าหมายและแนวทางการพัฒนาภาค	
	จำนวนโครงการ	งบประมาณ (ล้านบาท)	จำนวนโครงการ	งบประมาณ (ล้านบาท)	จำนวนโครงการ	งบประมาณ (ล้านบาท)
1. พัฒนาและยกระดับการท่องเที่ยวและบริการ รวมทั้งธุรกิจต่อเนื่องด้านการท่องเที่ยวให้มีมาตรฐานและมูลค่าสูง	56	123,445.48	8	98,427.13	29	23,921.51
2. พัฒนาและยกระดับอุตสาหกรรมบริการแปรรูปสินค้าเกษตรหลักด้วยนวัตกรรมเพื่อสร้างผลิตภัณฑ์ที่มีมูลค่าสูง	2	126.36	-	-	1	30.00
3. ส่งเสริมการผลิตและการแปรรูปเพื่อสร้างมูลค่าเพิ่มสินค้าเกษตรและปศุสัตว์หลักของภาค	14	677.04	1	20.00	9	219.59
4. อนุรักษ์ ฟื้นฟู และบริหารจัดการทรัพยากรธรรมชาติและสิ่งแวดล้อมอย่างเป็นระบบเพื่อเป็นฐานการพัฒนาที่ยั่งยืน	17	610.59	-	-	5	207.47
5. พัฒนาพื้นที่เขตพัฒนาเศรษฐกิจพิเศษชายแดนและด่านพรมแดน รวมทั้งพื้นที่ระเบียงเศรษฐกิจภาคใต้ให้เป็นประตูการค้าการลงทุนและพื้นที่เศรษฐกิจใหม่ของภาค	6	46,951.90	1	86.50	3	1,821.40
6. เสริมสร้างความปลอดภัยในชีวิตและทรัพย์สินของประชาชนเพื่อสร้างคุณภาพชีวิตที่ดี	8	4,802.46	-	-	-	-
รวม	103	176,613.82	10	98,533.64	47	26,199.96



**โครงการที่สอดคล้องกับเป้าหมายและแนวทางการพัฒนา
ภาคใต้ชายแดน ประจำปีงบประมาณ พ.ศ. 2567**

มีข้อเสนอโครงการ จำนวน 35 โครงการ วงเงิน 3,147,116,626 บาท

แนวทางการพัฒนา	ข้อเสนอแผนงานโครงการ		โครงการที่สอดคล้อง และมีการกระจายประโยชน์ในระดับภาคสูง		โครงการที่สอดคล้องกับเป้าหมายและแนวทางการพัฒนาภาค	
	จำนวนโครงการ	งบประมาณ (ล้านบาท)	จำนวนโครงการ	งบประมาณ (ล้านบาท)	จำนวนโครงการ	งบประมาณ (ล้านบาท)
1. พัฒนาคุณภาพการผลิตและการแปรรูปเพื่อสร้างมูลค่าเพิ่มให้กับสินค้าเกษตรหลักของภาค	12	245.44	11	242.48	1	2.95
2. พัฒนาเมืองชายแดนให้เป็นเมืองเศรษฐกิจการค้า การท่องเที่ยว สามารถเชื่อมโยงกับพื้นที่เศรษฐกิจของประเทศเพื่อนบ้านและอาเซียนตอนใต้ และพัฒนาเมืองยะลาเป็นศูนย์กลางเศรษฐกิจของภาคใต้ชายแดน	10	2,292.76	6	119.17	3	2,139.89
3. ยกระดับรายได้ การศึกษา สมรรถนะแรงงาน และสาธารณสุข เพื่อคุณภาพชีวิตที่ดีและสันติสุข	10	365.14	7	327.87	-	-
4. อนุรักษ์ ฟื้นฟู และบริหารจัดการทรัพยากรธรรมชาติและสิ่งแวดล้อมเพื่อเป็นฐานการผลิตของภาค	3	243.79	1	87.02	2	156.77
รวม	35	3,147.13	25	776.54	6	2,299.61

ข้อสังเกตอื่น พบว่า บางโครงการ

1. ไม่สอดคล้องกับเป้าหมายและแนวทางการพัฒนาภาค
2. การกำหนดพื้นที่เป้าหมาย
 - ไม่สอดคล้องกับพื้นที่เป้าหมายที่กำหนดในเป้าหมายฯ ภาค
 - ไม่ระบุพื้นที่ดำเนินการที่ชัดเจน โดยระบุว่าดำเนินการทั่วประเทศ
 - มีพื้นที่เป้าหมายขนาดเล็ก ดำเนินการในระดับท้องถิ่น ไม่สะท้อนการพัฒนา/กระจายประโยชน์ในภาพรวมระดับภาค
3. ไม่มีการบูรณาการร่วมกันระหว่างส่วนราชการในการจัดทำข้อเสนอโครงการ ในลักษณะห่วงโซ่คุณค่า/ห่วงโซ่การพัฒนา
4. มีความซ้ำซ้อนกับโครงการในแผนปฏิบัติราชการประจำปีของจังหวัด/กลุ่มจังหวัด

นำไปสู่การปรับปรุงกระบวนการทำงานร่วมกัน เพื่อประสานเชื่อมโยงการพัฒนาให้เป็นไปในทิศทางเดียวกัน สอดคล้องกับเป้าหมายและแนวทางการพัฒนาภาค และพระราชกฤษฎีกาฉบับใหม่

3.1 หลักเกณฑ์และวิธีการจัดทำข้อเสนอโครงการของส่วนราชการ ประจำปีงบประมาณ พ.ศ. 2568 – 2570

ที่สอดคล้องกับเป้าหมายและแนวทางการพัฒนาภาค พ.ศ. 2566 - 2570

(ตามมติ ก.น.บ. ครั้งที่ 1/2566 วันที่ 27 กุมภาพันธ์ 2566)

มาตรา 37 วรรคสอง ในการพิจารณาคำขอของงบประมาณรายจ่ายประจำปีของกระทรวง ทบวง กรม รัฐวิสาหกิจ องค์การมหาชน หรือหน่วยงานอื่นของรัฐที่จะดำเนินโครงการหรือกิจกรรมในภาค ให้สำนักงบประมาณ พิจารณาจัดสรรงบประมาณให้โครงการหรือกิจกรรมที่สอดคล้องกับเป้าหมายและแนวทางการพัฒนาภาค เป็นลำดับแรก

1

ลักษณะของโครงการ

1. มีความสอดคล้องกับเป้าหมายและแนวทางการพัฒนาภาค
2. มีความเชื่อมโยงกับแนวทางการพัฒนาตามเป้าหมายและแนวทางการพัฒนาภาค รวมทั้งเชื่อมโยงตลอดห่วงโซ่การพัฒนาที่กำหนดไว้
3. มีผลประโยชน์ต่อประชาชนในวงกว้าง เกิดผลกระทบในระดับภาค ไม่มีลักษณะเป็นโครงการย่อย
4. เป็นการดำเนินโครงการ/กิจกรรมที่ต้องร่วมดำเนินการกับกลุ่มจังหวัดอื่นหรือจังหวัดอื่น (มาตรา 38)

2

การจัดทำข้อเสนอโครงการ แบ่งเป็น 2 ลักษณะ

1

โครงการสำคัญที่ตอบสนองต่อการบรรลุเป้าหมายตามประเด็นการพัฒนาสำคัญของภาค



2

โครงการที่ดำเนินการตามภารกิจปกติของหน่วยงานที่มีความสอดคล้องกับเป้าหมายและแนวทางการพัฒนาภาค

3

องค์ประกอบของข้อเสนอโครงการ

1. ชื่อแผนงาน และโครงการ
2. หน่วยงานรับผิดชอบ
3. งบประมาณ (บาท)
4. ประเภทโครงการ (ตามภารกิจปกติ/ตอบสนองต่อการบรรลุเป้าหมายสำคัญ)
5. ความสอดคล้องกับยุทธศาสตร์ชาติและแผนแม่บทภายใต้ยุทธศาสตร์ชาติ และหมุดหมายของแผนพัฒนาฯ ฉบับที่ 13
6. ความสอดคล้องกับแนวทางการพัฒนาภายใต้เป้าหมายและแนวทางการพัฒนาภาค (ระบุให้ครอบคลุมตามพื้นที่เป้าหมายที่กำหนด)
7. ความสำคัญของโครงการ หลักการและเหตุผล
8. วัตถุประสงค์ของโครงการ
9. เป้าหมายและตัวชี้วัดความสำเร็จของโครงการ
10. พื้นที่เป้าหมายและกลุ่มเป้าหมาย (จำแนกเป็นรายภาค/ระบุจังหวัดให้ชัดเจน)
11. กิจกรรมที่สำคัญของโครงการ
12. ระยะเวลาในการดำเนินงาน (เดือน)
13. ผลผลิต (Output)
14. ผลที่คาดว่าจะได้รับ (Outcome)



กำหนดส่งฝ่ายเลขานุการฯ (สศช.) ภายในวันที่ 30 กันยายน ของปีงบประมาณที่ดำเนินการ

3.2 การประสานความร่วมมือเพื่อขับเคลื่อนการพัฒนาเชิงพื้นที่ระดับภาค ประจำปีงบประมาณ พ.ศ. 2568


ภาค	ประเด็นการพัฒนา	พื้นที่เป้าหมาย	ภาคีการพัฒนา
เหนือ	1. การพัฒนาศักยภาพผู้สูงอายุ (Active Aging)	17 จังหวัดภาคเหนือ : เชียงใหม่ ลำพูน ลำปาง แม่ฮ่องสอน เชียงราย พะเยา แพร่ น่าน พิษณุโลก ตาก สุโขทัย อุตรดิตถ์ เพชรบูรณ์ นครสวรรค์ กำแพงเพชร พิจิตร อุทัยธานี	<ul style="list-style-type: none"> • กระทรวงการพัฒนาสังคมและความมั่นคงของมนุษย์ (อาทิ กรมพัฒนาสังคมและสวัสดิการ สถาบันพัฒนาองค์กรชุมชน (องค์การมหาชน)) • กระทรวงแรงงาน (อาทิ กรมการจัดหางาน กรมพัฒนาฝีมือแรงงาน) • กระทรวงสาธารณสุข (อาทิ กรมอนามัย สถาบันเวชศาสตร์ผู้สูงอายุ กรมการแพทย์) • กระทรวงมหาดไทย (อาทิ กรมการพัฒนาชุมชน กรมส่งเสริมการปกครองส่วนท้องถิ่น) • กระทรวงศึกษาธิการ (อาทิ สำนักบริหารการศึกษานอกโรงเรียน) • กระทรวงการอุดมศึกษาฯ (อาทิ สถาบันการศึกษา)
	2. การพัฒนาการท่องเที่ยวสร้างสรรค์	เชียงใหม่ ลำพูน ลำปาง แม่ฮ่องสอน เชียงราย พะเยา แพร่ น่าน	<ul style="list-style-type: none"> • กระทรวงการท่องเที่ยวและกีฬา (อาทิ กรมการท่องเที่ยว, องค์การบริหารการพัฒนาพื้นที่พิเศษเพื่อการท่องเที่ยวอย่างยั่งยืน (องค์การมหาชน)) • สำนักนายกรัฐมนตรี (อาทิ สำนักงานส่งเสริมการจัดประชุมและนิทรรศการ (องค์การมหาชน), สำนักงานส่งเสริมเศรษฐกิจสร้างสรรค์ (องค์การมหาชน)) • กระทรวงการอุดมศึกษา วิทยาศาสตร์ วิจัยและนวัตกรรม (อาทิ สำนักงานคณะกรรมการส่งเสริมวิทยาศาสตร์ วิจัยและนวัตกรรม) • กระทรวงทรัพยากรธรรมชาติและสิ่งแวดล้อม (อาทิ กรมอุทยานแห่งชาติ สัตว์ป่า และพันธุ์พืช)

ภาค	ประเด็นการพัฒนา	พื้นที่เป้าหมาย	ภาคีการพัฒนา
ตะวันออกเฉียงเหนือ	1. เกษตรสมัยใหม่	<p><u>พื้นที่ทุ่งกุลาร้องไห้</u> จังหวัดสุรินทร์ ยโสธร มหาสารคาม ศรีสะเกษ ร้อยเอ็ด</p> <p><u>พื้นที่ทุ่งสัมฤทธิ์</u> (นครราชสีมา บุรีรัมย์)</p> <p><u>พื้นที่ NeEC-Bioeconomy</u> (นครราชสีมา ขอนแก่น อุดรธานี หนองคาย) และ<u>พื้นที่เกษตรแปลงใหญ่</u></p> <p>ผลผลิตเป้าหมาย ข้าวหอมมะลิ มันสำปะหลัง อ้อย พืชผัก สมุนไพร ไม้ดอกไม้ประดับ โคนเนื้อคุณภาพสูง</p>	<ul style="list-style-type: none"> • กระทรวงเกษตรและสหกรณ์ (อาทิจ กรมส่งเสริมการเกษตร สำนักงานเศรษฐกิจการเกษตร กรมวิชาการเกษตร กรมการข้าว กรมปศุสัตว์ คณะกรรมการขับเคลื่อนนโยบายเทคโนโลยีเกษตร 4.0 คณะอนุกรรมการขับเคลื่อนเกษตรอัจฉริยะ) • กระทรวงมหาดไทย (อาทิจ กรมพัฒนาที่ดิน) • กระทรวงการอุดมศึกษา วิทยาศาสตร์ วิจัยและนวัตกรรม (อาทิจ สำนักงานพัฒนาวิทยาศาสตร์และเทคโนโลยีแห่งชาติ (สวทช.) สถาบันวิจัยวิทยาศาสตร์และเทคโนโลยีแห่งประเทศไทย (วว.) อุทยานวิทยาศาสตร์ประเทศไทย) • กระทรวงสาธารณสุข (สธ.)
	2. ท่องเที่ยวริมแม่น้ำโขง	แหล่งท่องเที่ยวริมแม่น้ำโขงในจังหวัดเลย หนองคาย บึงกาฬ นครพนม มุกดาหาร อำนาจเจริญ อุบลราชธานี	<ul style="list-style-type: none"> • กระทรวงการต่างประเทศ • กระทรวงพาณิชย์ (อาทิจ สำนักงานพาณิชย์จังหวัด) • สำนักงานคณะกรรมการส่งเสริมการลงทุน • กระทรวงคมนาคม (อาทิจ สำนักงานนโยบายและแผนการขนส่งและจราจร กรมทางหลวง กรมทางหลวงชนบท กรมเจ้าท่า การรถไฟแห่งประเทศไทย) • กระทรวงการท่องเที่ยวและกีฬา (อาทิจ การท่องเที่ยวแห่งประเทศไทย องค์การบริหารการพัฒนาพื้นที่พิเศษเพื่อการท่องเที่ยวอย่างยั่งยืน (องค์การมหาชน)) • กระทรวงทรัพยากรธรรมชาติและสิ่งแวดล้อม • กระทรวงมหาดไทย (อาทิจ กรมส่งเสริมการปกครองท้องถิ่น กรมการปกครอง กรมการพัฒนาชุมชน กรมป้องกันและบรรเทาสาธารณภัย สนง.จ.หนองคาย) • สำนักงานตรวจคนเข้าเมือง • สภาหอการค้าแห่งประเทศไทย • สภาอุตสาหกรรมแห่งประเทศไทย • สภาอุตสาหกรรมท่องเที่ยวแห่งประเทศไทย

ภาค	ประเด็นการพัฒนา	พื้นที่เป้าหมาย	ภาคีการพัฒนา
กลาง	การท่องเที่ยวมรดกโลก อุทยานประวัติศาสตร์ พระนครศรีอยุธยา	พระนครศรีอยุธยา	<ul style="list-style-type: none"> กระทรวงการท่องเที่ยวและกีฬา การท่องเที่ยวแห่งประเทศไทย (ททท.) กรมศิลปากร กรมการพัฒนาชุมชน กรมส่งเสริมการปกครองท้องถิ่น สภาอุตสาหกรรมท่องเที่ยวแห่งประเทศไทย จังหวัดพระนครศรีอยุธยา
ตะวันออก	ยกระดับการผลิตผลไม้เมืองร้อนสู่การเป็นมหานครผลไม้เมืองร้อนแห่งเอเชีย	จันทบุรี ระยอง ตราด	<ul style="list-style-type: none"> กระทรวงเกษตรและสหกรณ์ (อาทิจ กรมวิชาการ เกษตร กรมส่งเสริมการเกษตร กรมชลประทาน กรมพัฒนาที่ดิน) กระทรวงการอุดมศึกษาฯ (อาทิส สถาบันอุดมศึกษา กรมวิทยาศาสตร์บริการ) สำนักนายกรัฐมนตรี (อาทิสท. สทท.) หอการค้าไทย สภาเกษตรกรแห่งชาติ กลุ่ม Young Smart Farmer

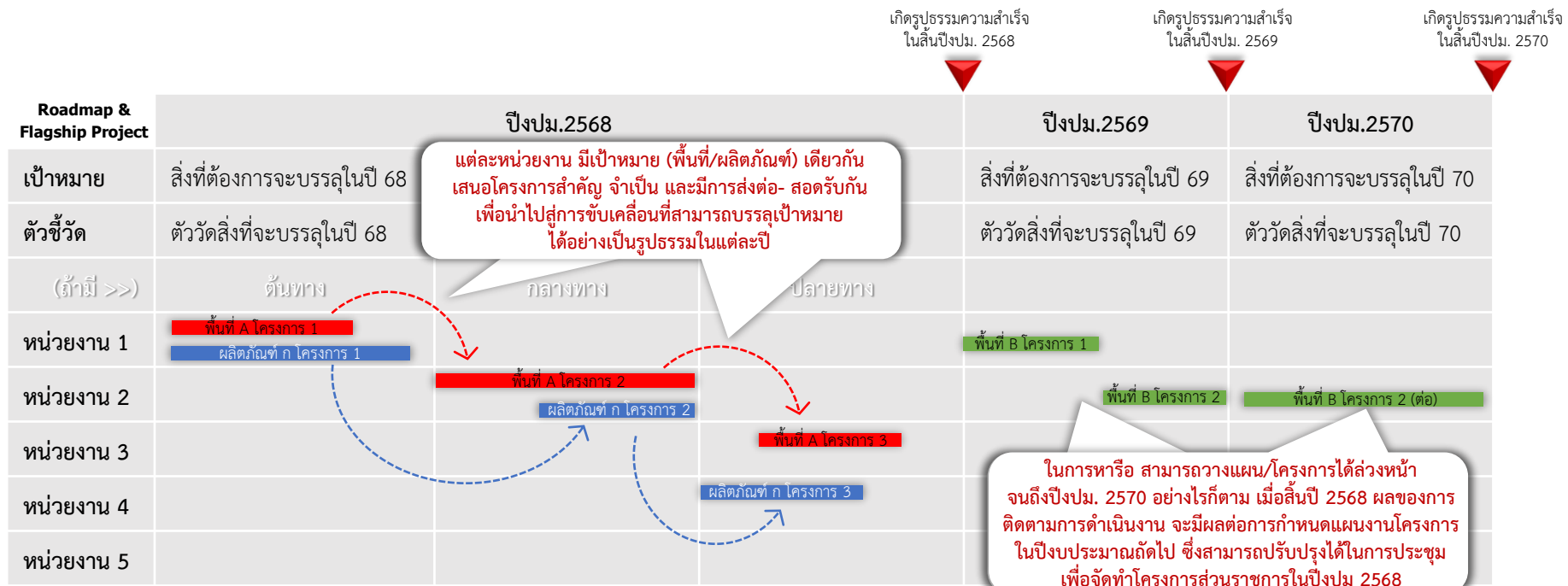
ภาค	ประเด็นการพัฒนา	พื้นที่เป้าหมาย	ภาคีการพัฒนา
ใต้	ยกระดับการท่องเที่ยวและบริการให้มีมูลค่าสูง	จังหวัดภูเก็ต พังงา กระบี่ ตรัง สุราษฎร์ธานี	<ul style="list-style-type: none"> กระทรวงคมนาคม กระทรวงการท่องเที่ยวและกีฬา กระทรวงดิจิทัลเพื่อเศรษฐกิจและสังคม กระทรวงสาธารณสุข กระทรวงมหาดไทย การท่องเที่ยวแห่งประเทศไทย สำนักงานส่งเสริมการจัดการประชุมและนิทรรศการ (องค์การมหาชน) สำนักงานส่งเสริมเศรษฐกิจสร้างสรรค์ (องค์การมหาชน) องค์การบริหารการพัฒนาพื้นที่พิเศษเพื่อการท่องเที่ยวอย่างยั่งยืน (องค์การมหาชน) สภาอุตสาหกรรมการท่องเที่ยวแห่งประเทศไทย
ใต้ชายแดน	การพัฒนาสินค้าอัตลักษณ์จังหวัดชายแดนภาคใต้ (พืชและสัตว์) ตลอดห่วงโซ่มูลค่าเพื่อเป็นสินค้ามูลค่าสูง	จังหวัดยะลา ปัตตานี นราธิวาส	<ul style="list-style-type: none"> กระทรวงเกษตรและสหกรณ์ (อาทิจ กรมส่งเสริมการเกษตร กรมปศุสัตว์ กรมวิชาการเกษตร กรมประมง กรมพัฒนาที่ดิน สำนักงานเศรษฐกิจการเกษตร) กระทรวงพาณิชย์ กระทรวงการอุดมศึกษาฯ (อาทิจ สกสว. /วช. และสถาบันการศึกษา) กรมการพัฒนาชุมชน สำนักงานส่งเสริมเศรษฐกิจสร้างสรรค์ (องค์การมหาชน)

แนวทางการดำเนินงาน : ช่วงเดือนพฤษภาคม-สิงหาคม 2566

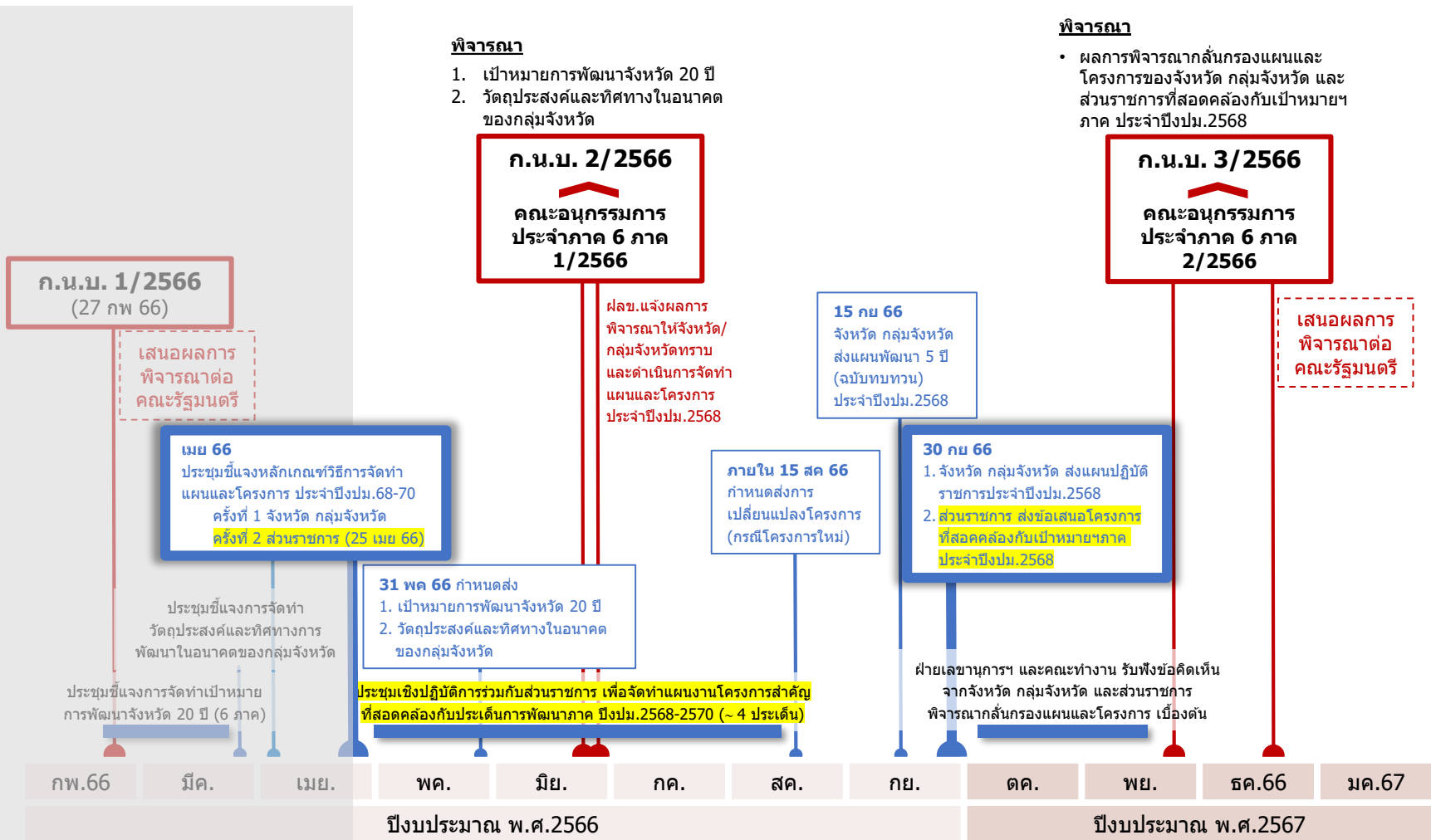
1	สศช. คัดเลือกประเด็นการพัฒนาสำคัญของภาค (กำหนดภาคละ 1-2 ประเด็นการพัฒนา)	ประเด็นสำคัญ การพัฒนาภาค
2	สศช. มีหนังสือเชิญเข้าร่วมประชุมเชิงปฏิบัติการ หรือหน่วยงานใดมีความสนใจสามารถประสานมายังสศช.	ภาคีการพัฒนา
3	<p>สำนักงานพัฒนาภาค สศช. ในแต่ละภาค ประสานหน่วยงานในการจัดทำ</p> <ul style="list-style-type: none"> - Gap Analysis ของประเด็นการพัฒนาสำคัญ - จัดทำเป้าหมาย 3 ปี กำหนดตัวชี้วัด - จัดทำแผนงานโครงการของหน่วยงานที่เชื่อมโยงกันในลักษณะห่วงโซ่คุณค่า/ห่วงโซ่การพัฒนา <div style="text-align: center; margin-top: 10px;">  </div>	Gap Analysis Roadmap Flagship Project
4	เมื่อได้แผนการขับเคลื่อนประเด็นการพัฒนาภาคในช่วง 3 ปีและการถ่ายทอดราย 1 ปี แล้ว สศช. จะทำหนังสือแจ้งส่วนราชการ เพื่อทราบแผนฯ และนำโครงการในส่วนที่เกี่ยวข้องเสนอขอรับการจัดสรรงบประมาณในช่วงปี 2568-2570	ประสานความร่วมมือ ให้เกิดการขับเคลื่อนใน ทิศทางเดียวกัน
5	ตั้งแต่ในปีงบประมาณ 2568 จะมีการติดตามผลการดำเนินโครงการสำคัญตามแผนในรูปแบบการลงพื้นที่/การรายงานความก้าวหน้าของส่วนราชการ เพื่อเสนอ ก.น.บ.	ติดตามความก้าวหน้า และความสำเร็จที่เป็นรูปธรรม

1. ประเด็นการพัฒนา
2. สถานการณ์
: ศักยภาพ/โอกาส ปัญหาอุปสรรค / Gap Analysis
3. พื้นที่เป้าหมาย
4. เป้าหมาย 3 ปี
5. ตัวชี้วัดรวม

- ประเด็นที่จะขับเคลื่อน มีความชัดเจน (พื้นที่/ผลิตภัณฑ์/เป้าหมาย)
- สามารถกำหนดสิ่งที่ต้องการบรรลุในแต่ละปีได้ มี/สร้างตัวชี้วัดได้
- วิเคราะห์สถานการณ์ ศักยภาพ/โอกาส ปัญหา/ข้อจำกัด /Gap Analysis ได้อย่างครอบคลุม เพื่อนำไปสู่การกำหนดแนวทาง+โครงการที่จะขับเคลื่อน/Missing Link
- พิจารณาความสอดคล้องเชื่อมโยงกับแผนระดับ 1 และ 2 รวมถึงการถ่ายทอดตัวชี้วัดจากแผนระดับ 2



3.3 ปฏิทินการดำเนินงานภายใต้กลไก ก.น.บ. ในปีงบประมาณ พ.ศ. 2566 - 2567





<https://bit.ly/3KBRgO5>

เอกสารประกอบการจัดทำข้อเสนอโครงการของส่วนราชการ

- ✓ หนังสือแจ้งเวียนส่วนราชการ เรื่อง การจัดทำข้อเสนอโครงการของส่วนราชการ ประจำปีงบประมาณ พ.ศ. 2568 (18 เม.ย. 66)
- ✓ พระราชกฤษฎีกาว่าด้วยการบริหารงานเชิงพื้นที่แบบบูรณาการ พ.ศ. 2565
- ✓ เป้าหมายและแนวทางการพัฒนาภาค พ.ศ. 2566-2570 ทั้ง 6 ภาค
- ✓ หลักเกณฑ์และวิธีการจัดทำข้อเสนอโครงการของส่วนราชการ ประจำปีงบประมาณ พ.ศ. 2568 – 2570 ที่สอดคล้องกับเป้าหมายและแนวทางการพัฒนาภาค พ.ศ. 2566 - 2570
- ✓ แบบฟอร์มการจัดทำข้อเสนอโครงการของส่วนราชการฯ

4

แนวทางการดำเนินงานของส่วนราชการ
ภายใต้พระราชกฤษฎีกาว่าด้วยการบริหารงานเชิงพื้นที่แบบบูรณาการ พ.ศ. 2565
(ตามมติ ก.น.บ. ครั้งที่ 1/2566 วันที่ 27 กุมภาพันธ์ 2566)



เพื่อให้การดำเนินการของส่วนราชการเป็นไปตามแนวทางที่กำหนดไว้ใน พรฎ.ว่าด้วยการบริหารงานเชิงพื้นที่แบบบูรณาการ พ.ศ. 2565 และเป็นไปในทิศทางเดียวกัน ให้ กระทรวง กรม และส่วนราชการที่เกี่ยวข้องถือปฏิบัติ ดังนี้

หมวด 1 การบริหารงานเชิงพื้นที่แบบบูรณาการ

- (1) กระทรวง กรม และส่วนราชการ **จัดทำแผนปฏิบัติการห้าปี แผนปฏิบัติการประจำปี** หรือแผนปฏิบัติงานประจำปี ที่ดำเนินการในพื้นที่จังหวัดให้สอดคล้องกับแผนพัฒนาจังหวัด แผนพัฒนากลุ่มจังหวัด และเป้าหมายและแนวทางการพัฒนาภาค โดยคำนึงถึงศักยภาพและประเด็นปัญหาในพื้นที่ (มาตรา 10 (4))

หมวด 2 การจัดทำแผนพัฒนาจังหวัด

- (2) ให้กระทรวง กรม และส่วนราชการ แจ้งโครงการและประมาณการงบประมาณที่อยู่ในแผนปฏิบัติราชการห้าปี หรือแผนอื่นที่มีระยะเวลายาวนานกว่าหนึ่งปีที่จะดำเนินการในพื้นที่จังหวัดให้ผู้ว่าราชการจังหวัดทราบเพื่อประกอบการจัดทำแผนพัฒนาจังหวัด (มาตรา 22) *มิใช่เป็นการนำแผน/โครงการทั้งหมดของส่วนราชการมาบรรจุในแผนพัฒนาจังหวัด*
- (3) ให้กระทรวง กรม และส่วนราชการ ที่มีอำนาจตามที่มีกฎหมายหรือกฎกำหนดไว้ มีอำนาจอนุญาต อนุมัติ หรือให้ความเห็นชอบโครงการ/กิจกรรมของจังหวัดที่จำเป็นต้องได้รับอนุญาต และแจ้งผลการพิจารณาให้กับหน่วยงานของรัฐที่ยื่นคำขอทราบภายในสามสิบวัน เมื่อจัดทำแผนปฏิบัติราชการประจำปีของจังหวัดแล้วเสร็จ (มาตรา 29)
- (4) ให้กระทรวง กรม และส่วนราชการ แจ้งแผนปฏิบัติราชการประจำปี หรือแผนปฏิบัติงานประจำปีในส่วนที่ดำเนินการในพื้นที่จังหวัด พร้อมทั้งระบุเวลาที่จะเริ่มดำเนินโครงการตามแผนให้ผู้ว่าราชการจังหวัดทราบ สำหรับกรณีที่มีการดำเนินโครงการผ่านพื้นที่ของหลายจังหวัด เช่น ทางหลวง อ่างเก็บน้ำ คลองส่งน้ำ หรือครอบคลุมพื้นที่หลายจังหวัด เช่น การพัฒนาเขตเศรษฐกิจพิเศษ (มาตรา 31) >> หน่วยงานของรัฐจะต้องแจ้งโครงการดังกล่าว ให้ทุกจังหวัดที่อยู่ในพื้นที่ดำเนินโครงการนั้นๆ ทราบ และในกรณีโครงการมีความสำคัญสูง หน่วยงานของรัฐควรจัดประชุมชี้แจงจังหวัดที่อยู่ในพื้นที่ดำเนินโครงการเพื่อทราบ และประสานการใช้ประโยชน์ให้เต็มศักยภาพ

หมวด 5 งบประมาณและการบริหารงบประมาณจังหวัดและกลุ่มจังหวัด

- (5) ให้กระทรวง กรม และส่วนราชการ แจ้งโครงการที่ได้รับการจัดสรรงบประมาณให้ผู้ว่าราชการจังหวัดทราบภายในสามสิบวัน นับแต่วันที่พระราชบัญญัติงบประมาณรายจ่ายประจำปีมีผลบังคับใช้ และหากมีความจำเป็นต้องโอนงบประมาณกลับไปยังกระทรวง กรม และส่วนราชการ หรือโอนไปดำเนินโครงการในจังหวัดอื่น จะกระทำได้เมื่อได้รับความเห็นชอบจากผู้ว่าราชการจังหวัดแล้ว (มาตรา 46)

หมวด 6 การบริหารบุคคลแบบบูรณาการ

- (6) กรณีต้องการจัดตั้งและยุบส่วนราชการที่ตั้งอยู่ในจังหวัด และการพิจารณาอัตรากำลังของส่วนราชการ ขอความเห็นจากผู้ว่าราชการจังหวัด อันเป็นที่ตั้งของส่วนราชการนั้น ประกอบการพิจารณา (มาตรา 51) การจัดตั้ง/ยุบส่วนราชการ >> สำนักงาน ก.พ.ร. ได้ออกแนวปฏิบัติตามหนังสือเวียน นร 1200/ว7 ลว 27 ก.พ. 66 เรื่อง แนวทางการแบ่งส่วนราชการภายในกรม

- (7) กรณีที่ปลัดกระทรวงหรืออธิบดีมอบอำนาจให้หัวหน้าส่วนราชการประจำจังหวัดปฏิบัติราชการใดเพิ่มเติมจากหน้าที่และอำนาจของหัวหน้าส่วนราชการประจำจังหวัด ซึ่งมีใช้การมอบอำนาจตามพระราชกฤษฎีกาว่าด้วยการมอบอำนาจ ให้ผู้มอบอำนาจแจ้งการมอบอำนาจ ให้แก่ผู้ว่าราชการจังหวัดทราบ (มาตรา 52)

- (8) ให้ปลัดกระทรวงหรืออธิบดีมอบอำนาจให้ผู้ว่าราชการจังหวัด ในการประเมินผลการปฏิบัติราชการ การเลื่อนเงินเดือน การให้บำเหน็จความชอบ และการดำเนินการทางวินัย ข้าราชการส่วนภูมิภาคในจังหวัดซึ่งดำรงตำแหน่งประเภท อำนวยการและตำแหน่งประเภทวิชาการระดับเชี่ยวชาญ (มาตรา 53) >> สำนักงาน ก.พ. อยู่ระหว่างจัดทำแนวปฏิบัติเพื่อรองรับการมอบอำนาจการบริหารงานบุคคล ตามมาตรา 53 ในการประเมินผลการปฏิบัติราชการ การเลื่อนเงินเดือน และการดำเนินการทางวินัย โดยที่ผ่านมามีการจัดรับฟังความคิดเห็นของส่วนราชการที่มีหน่วยงานส่วนภูมิภาคไปแล้ว ตั้งแต่ปลายเดือนพฤศจิกายน 2565

หมวด 7 การกำกับและติดตาม

- (9) ให้กระทรวง กรม และส่วนราชการ จัดทำบันทึกความร่วมมือกับจังหวัดในการดำเนินการตามแผนพัฒนาจังหวัด/กลุ่มจังหวัด และแผนปฏิบัติราชการประจำปีของจังหวัด/กลุ่มจังหวัด โดยอย่างน้อยต้องระบุหน้าที่และความรับผิดชอบของหน่วยงาน งบประมาณที่ใช้ การแบ่งงาน และการเชื่อมประสานงาน **นำเสนอ ก.น.บ. อนุมัติ** เพื่อขอรับการจัดสรรงบประมาณรายจ่ายประจำปีตามกฎหมายว่าด้วยวิธีการงบประมาณต่อไป (มาตรา 56) >> สศช. กำลังพิจารณาแนวทางการจัดทำบันทึกความร่วมมือตาม มาตรา 56 คาดว่าจะสามารถใช้ได้การจัดทำงบประมาณปี พ.ศ.2569

ก.น.บ.กำหนด

ให้ส่วนราชการที่เกี่ยวข้อง ดำเนินการตามที่กำหนดใน พรฎ. พ.ศ.2565 โดยออกแนวปฏิบัติที่เหมาะสม สอดคล้อง เพื่อสนับสนุนการขับเคลื่อนการบริหารงานพัฒนาเขตพื้นที่ให้มีประสิทธิภาพตามเจตนารมณ์ของ พรฎ.



29 มีนาคม 2566 มีการประชุมหารือแนวทางการดำเนินงานของส่วนราชการ ตาม พรฎ. พ.ศ.2565 (สศช. สงป. มท. กพร. กพ. กรมบัญชีกลาง กรมธนารักษ์ และหน่วยงานที่เกี่ยวข้อง)

รายงานความก้าวหน้าการดำเนินงานมายังฝ่ายเลขานุการ ก.น.บ. > เสนอ ก.น.บ.ทราบ





สำนักงานสภาพัฒนาการเศรษฐกิจ และสังคมแห่งชาติ

ฝ่ายเลขานุการ ก.น.บ.

สำนักงานสภาพัฒนาการเศรษฐกิจและสังคมแห่งชาติ
962 ถ.กรุงเกษม เขตป้อมปราบฯ กทม. 10100
www.nesdc.go.th > ก.น.บ.

กองยุทธศาสตร์และประสานการพัฒนาภาค

โทรศัพท์ 02-280-4085 ต่อ 6401 / 6403 / 6409 / 6411 / 6413 / 6414 / 6415
โทรสาร 02-281-6631 (อัตโนมัติ)

สำนักงานพัฒนาเศรษฐกิจและสังคมภาคเหนือ
เชียงใหม่ โทรศัพท์ 053-112-689-92

สำนักงานพัฒนาเศรษฐกิจและสังคมภาค
ตะวันออกเฉียงเหนือ
ขอนแก่น โทรศัพท์ 043-236-784

สำนักงานพัฒนาเศรษฐกิจและสังคมภาคกลาง
(ภาคกลางและภาคตะวันออก)
นนทบุรี โทรศัพท์ 02-526-7074-5

สำนักงานพัฒนาเศรษฐกิจและสังคมภาคใต้
(ภาคใต้และภาคใต้ชายแดน)
สงขลา โทรศัพท์ 074-312-702